

# INHOUDSOPGAVE

VOORWOORD	10		
INLEIDING	12		
<b>0.</b>		<b>4.</b>	
<b>CACHE-SEXE</b>	16	<b>De BILLEN BEDEKT</b>	135
<b>1.</b>		Extra bedekking IV:	
<b>NAAKT of BLOOT?</b>	24	Een uitgebuit achterwerk	154
Extra bedekking I:		<b>5.</b>	
Prehistorisch bloot	50	<b>De VULVA BEDEKT</b>	158
<b>2.</b>		Extra bedekking V:	
<b>ONBEDEKT, BEDEKT en ONTDEKT</b>	54	Middeleeuwse vulva's	196
Extra bedekking II:		<b>6.</b>	
Oud-Grieks schaamhaar	88	<b>De PENIS BEDEKT</b>	200
<b>3.</b>		Extra bedekking VI:	
<b>De SCHAAMSTREEK BEDEKT</b>	92	De pseudo-cache-sexe	230
Extra bedekking III:		<b>7.</b>	
De cache-sexe van Jezus Christus	130	<b>De CACHE-SEXE in KUNST en MODE</b>	234
		DANKWOORD	255
		BIBLIOGRAFIE	256





# VOORWOORD

Onze geslachtsorganen en de manier waarop we ze bedekken (*cache-sexe*) zijn nog steeds controversiële en soms zelfs emotioneel geladen onderwerpen. Hoewel de taboes rond naaktheid en seksualiteit in de tweede helft van de twintigste eeuw grotendeels zijn verdwenen, blijven de genitaliën van de vrouw, en misschien nog wel meer die van de man, raadselachtige aspecten behouden en zijn deze zeker geen onderwerpen die in het dagelijkse leven vaak besproken worden. Zou dit een van de laatste onderdelen van het menselijk lichaam zijn die met enige aarzeling benaderd worden? In het verlengde van deze remmingen is ook de *cache-sexe* een onderwerp dat nog steeds met enige schroom wordt besproken.

In dit boek tracht ik een antwoord te bieden op de volgende vragen: Hoe kijken we naar onze (uitwendige) geslachtsorganen en die van andere mensen en hoe was dat in het verleden? Welke emoties roept het zien van blote medemensen bij ons op? Waarom voelen we de noodzaak onze geslachtsorganen te bedekken en hoe doen we dat?

Ik zal de verschillende vormen van *cache-sexe* bespreken, van het schaamlapje tot de tanga, maar ook de afwezigheid ervan in sommige samenlevingen. Het brede gamma aan *cache-sexe* zal aan bod komen, inclusief controversiële en subtiele exemplaren. Mijn doel is om je een brede kijk op het onderwerp te geven, met inbegrip van medische, geografische, historische en antropologische perspectieven. Ik ga dieper in op de betekenis van de verschillende vormen van *cache-sexe* en verwijst naar typische voorbeelden. Het dagelijks gebruik van de *cache-sexe* wordt geïllustreerd met unieke en soms niet eerder gepubliceerde documenten en zeldzame historische foto's. Ook de hedendaagse *cache-sexe* komt aan bod.

Katrien De Vreese van Sterck & De Vreese was de drijvende kracht achter dit boek. Haar energie en enthousiasme worden door mij zeer gewaardeerd. Johan Mattelaer, mijn dierbare collega en vriend, heeft mij tijdens deze reis op verschillende manieren geïnspireerd, gestimuleerd en gesteund. Katrien en Johan: dank jullie wel!

Veel dank ook aan Wonu Veys, die niet alleen bereid was een inleiding voor dit boek te schrijven, maar, ondanks haar drukke agenda, het manuscript kritisch heeft nagekeken.

◀ Kayapa tijdens een rituele dans, Mehinaku uit het dorp Utawana, Brazilië, 2015, foto Patrick Berben.

Ik hoop dat je evenveel plezier beleeft aan het lezen van dit boek als ik had bij het verzamelen van de informatie en de documentatie. En ... als je interesse voor de cache-sexe toegenomen is na het lezen en doorbladeren van dit boek, dan heb ik mijn doel bereikt!

**Philip E.V. Van Kerrebroeck** Antwerpen, Vlaanderen, België, maart 2023

# INLEIDING

Het al dan niet bedekken van de genitaliën is in de loop der tijden niet alleen een belangrijk onderdeel geweest van de manier waarop we ons aan de buitenwereld tonen binnen een bepaalde cultuur, maar houdt ook verband met het geslacht waartoe we behoren. Genitale bedekking heeft tevens invloed gehad op de manier waarop we als mensen naar elkaar kijken en zelfs hoe we met elkaar omgaan.

Wat dragen mensen op een feest, bij een rituele viering, op het strand, bij een gebed of tijdens een familiereünie? Wat en hoeveel laten mensen van zichzelf zien aan de buitenwereld? Het al dan niet bedekken van de 'schaamstreek' heeft inderdaad niet alleen te maken met het geslacht of de culturele identiteit van het individu, maar moet ook gezien worden binnen een specifieke sociale, politieke en/of religieuze context.

Als conservator van een museumcollectie uit Oceanië zal ik twee objecten bespreken die een verband hebben met deze regio en die beide gebruikt worden als cache-sexe. Beide vormen van genitale bedekking zijn tevens verbonden met agressief kolonialisme en waren verantwoordelijk voor een andere visie op mannelijkheid en vrouwelijkheid.

## Afwijkende mannelijkheid

In de hooggelegen gebieden van westelijk Nieuw-Guinea, een regio die politiek gezien tot Indonesië behoort, dragen de mannen traditioneel een peniskoker die gemaakt wordt van een voor dit doel geteelde en gedroogde kalebas. De mensen in de Indonesische provincies Papoea en West-Papoea delen veel culturele aspecten met de Papoeabevolking die in het oostelijke deel van het eiland in de onafhankelijke natie Papoea-Nieuw-Guinea woont en de peniskoker maakt daar deel van uit. Hoewel het woord voor peniskoker, '*koteka*', van Ekari-oorsprong is – de mensen die in de buurt van de Paniai-meren in de centrale hooglanden van Nieuw-Guinea wonen (de naburige Dani-bevolking gebruikt bijvoorbeeld '*holim*') – is het woord in het hele hooglandgebied van Nieuw-Guinea ingeburgerd. (Howard 2000: 9) Jongens dragen een dergelijke penisbedekking vanaf de leeftijd van vier tot zes jaar, zonder dat zij een speciale ceremonie ondergaan. De *koteka* wordt rechttop gehouden met behulp van een touw of met een riem

die om het middel wordt vastgemaakt. De variatie in grootte en vorm van de peniskokers weerspiegelt een bepaald groepsverband, maar heeft ook te maken met de persoonlijke voorkeur van de eigenaar. Het dragen van een *koteka* heeft echter niets met seksualiteit of sociale rang te maken, in tegenstelling tot wat veel buitenstaanders nog steeds denken. De Nederlandse antropoloog Van Baal bijvoorbeeld projecteerde zijn Europese visie op het dragen van de peniskoker. Hij schrijft: 'Het is moeilijk te geloven dat dit een ander doel zou dienen dan het symboliseren van de opgerichte penis'. (Van Baal 1966: 157)

Vanaf ongeveer 1950 voerden missionarissen en Nederlandse koloniale bestuurders campagne voor de vervanging van de *koteka* door een korte broek. Deze campagne maakte deel uit van een bredere actie die de bedoeling had de rollen, relaties en zelfs de identiteit van mannen en vrouwen opnieuw te definiëren. De koloniale trachtten het gedrag van mannen te veranderen door wat werd gezien als 'bijna-naaktheid' te ontmoedigen en wilden zo polygamie voorkomen. Hun acties, overigens overwegend uitgevoerd door mannen die oorspronkelijk actief waren binnen een mannelijke professionele wereld, toonden aan dat de kolonisatie geen genderneutraal gebeuren was. (Connell 2014: 7)

Vanaf de jaren zestig van vorige eeuw symboliseerde de *koteka* ook in de ogen van de Indonesische overheid de primitiviteit van de Hoogland-Papoea's. In 1971 werd daarom een door het leger geleid 'ontwikkelingsprogramma' met de naam Operasi Koteka, gelanceerd. Deze 'operatie' was niet alleen geen succes, maar stuitte ook op extreem verzet van de oorspronkelijke plaatselijke bevolking. Sommige dorpelingen trokken zich zelfs terug in het bos om aan de controle van de Indonesische overheid te ontsnappen. Er braken rellen uit en in het bijzonder de Ekari trokken hun westerse kledij uit, omdat deze door hen werd gezien als symbool van een vreemde, niet-Papoea-cultuur. (Howard 2000: 15) Operasi Koteka verhief de peniskoker tot een krachtig symbool van de mannelijke Papoea-identiteit. Beide, zowel de peniskoker als westerse kleding worden nog steeds gedragen, afhankelijk van de context.

In 2018 veroorzaakten enkele universiteitsstudenten in de Papoea-hoofdstad Jayapura controversie door traditionele kleding, waaronder penisko-

kers, te dragen op de campus. Volgens hen was het een kwestie van culturele trots, niet anders dan wanneer hun Javaanse vrienden batikkleiding droegen (*The Jakarta Post* 2018). De geschiedenis van de *koteka* is een duidelijk voorbeeld van wat er gebeurt wanneer een traditionele uiting van mannelijkheid als afwijkend bestempeld wordt.

## Explosieve vrouwelijkheid

In 1946 presenteerde de Franse ontwerper Louis Réard in Parijs een nieuw tweedelig type badpak. Deze zwemkledij bestond uit vier driehoekjes: eentje voor de schaamstreek, een tweede die het achterwerk min of meer bedekte en een extra lapje voor elk van de borsten. Tweedelige zwemkleding voor vrouwen werd al vanaf de jaren 1930 gedragen, maar bij deze eerdere modellen was slechts een klein stukje blote huid te zien tussen het eerder bescheiden broekje en het bh-achtige topje. De komst van de 'bikini' – zoals de ontwerper Réard het zwempak noemde – betekende een enorme verandering voor de zichtbaarheid van het vrouwenlichaam in West-Europa. De bikini had niet alleen invloed op de seksuele attitude, maar zorgde ook voor de nodige morele bezwaren. (Alac 2012: 7-8) De verwachte 'explosie' van afwijkende normen en waarden die door het nieuwe badpak zou worden gestimuleerd, was precies de reden waarom Réard dit type badpak 'bikini' noemde. Hij verwees namelijk naar de Amerikaanse kernproeven op de Bikini-atol, die datzelfde jaar hadden plaatsgevonden.

De explosies op dit atol markeerden het begin van de kernproeven die tot 1996 zouden duren. Ze werden geïnitieerd als onderdeel van de Koude Oorlog, waarin kapitalistische en communistische mogendheden streden om de wereldhegemonie. Hoewel er nooit een directe confrontatie plaatsvond, waren de grootmachten verwickeld in een felle wapenwedloop. Van 1946 tot begin jaren zestig voerden de Verenigde Staten 67 kernproeven uit op de atollen Bikini en Enewetak van de Marshalleilanden, plus enkele op het eiland Kirimati in Kiribati. Op de Johnston-atol (Amerikaans grondgebied) vond tussen 1958 en 1975 bovendien nog een reeks atmosferische proeven plaats. Ondertussen waren ook andere kernmachten actief in de regio. Het Verenigd Koninkrijk voerde tussen 1952 en 1958 twaalf proeven uit in Australië en Kiribati en

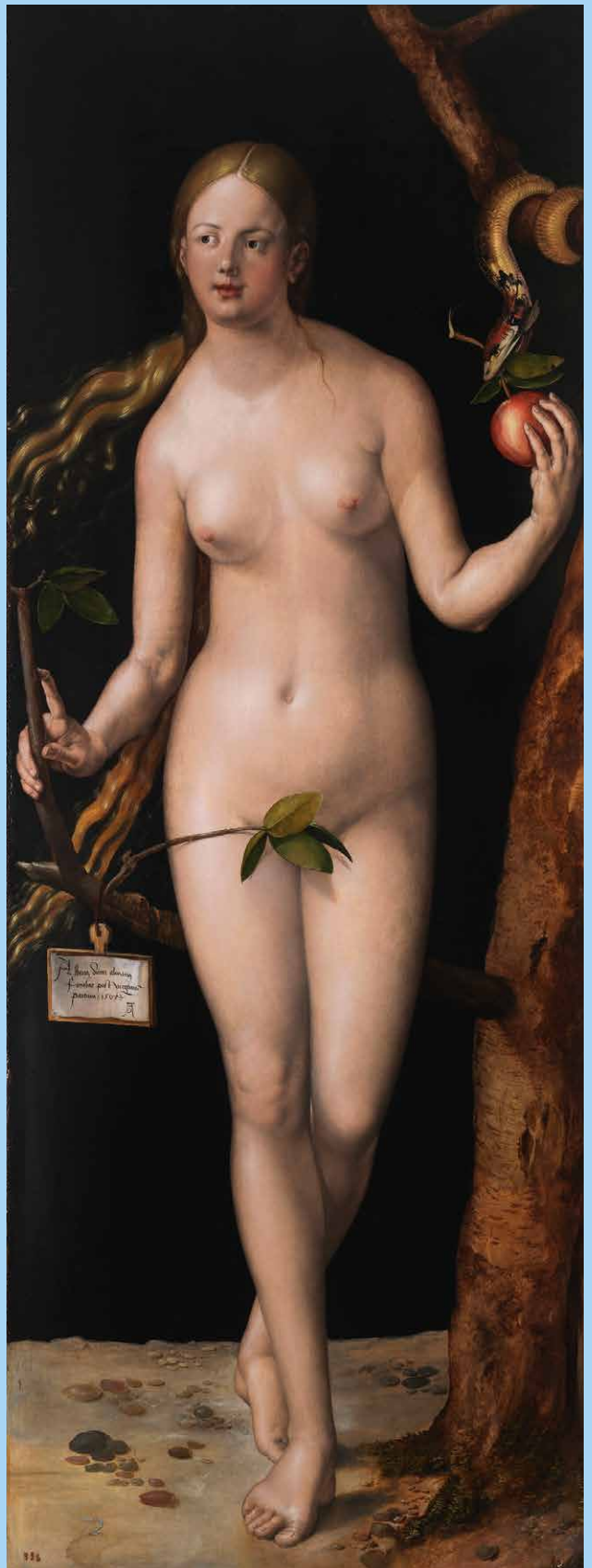


Frankrijk voerde tussen 1966 en 1996 in totaal 193 proeven uit op de atollen Moruroa en Fangataufa in de Tuamotu-archipel. (Genz et al. 2019: 16-19) Deze kernproeven hadden rampzalige gevolgen voor de regio. Radioactieve besmetting maakte vis oneetbaar en de bevolking werd afhankelijk van geïmporteerd voedsel. Plaatsen die in de lokale cultuur als heilig werden beschouwd, waren niet langer toegankelijk, omdat er te veel kernafval lag en de bewoners verhuisden om aan de straling te ontsnappen nadat er misvormde baby's waren geboren.

Tegenwoordig zien een aantal mensen het gebruik van de term 'bikini' als een vorm van symbolisch geweld, omdat de rampzalige impact van de kernproeven internationaal wordt verzwegen. De roep om erkenning en compensatie voor dit onrecht wordt echter steeds luider, niet alleen in de internationale gemeenschap, maar ook in de kunst- en theaterwereld.

Het voorliggende boek *Bedekt! Een antropologische geschiedenis van de cache-sexe* neemt de lezer mee op een tour d'horizon van genitale bedekkingen over de hele wereld en door de tijd heen. Dit boek verkent de duizelingwekkende verscheidenheid aan soorten en modellen van cache-sexe die door de mens zijn ontwikkeld, vaak als weerspiegeling van een specifieke politieke, sociale, religieuze en seksuele context. Kortom, dit boek is een verkenning van de filosofische, technologische en sociale creativiteit van de mens.

**Fanny Wonu Veys** Conservator Oceanië, Museum Volkenkunde Leiden



# O.

## ‘CITAAT: VIJGENBLAD OM INTELLECTUELE NAAKTHEID TE BEDEKKEN’

Gaby Van den Berghe, Vlaams aforist

### CACHE-SEXE

#### Van LENDENDOEK tot TANGA

In de westerse samenleving bestond vaak (en heerst nog steeds) een negatieve houding tegenover die delen van het menselijk lichaam die met seksualiteit en voortplanting te maken hebben. Deze gebieden worden als gevolg daarvan dan ook aangeduid als ‘schaamstreek’. Mede op basis van dat overheersende schaamtegevoel werden allerlei vormen van bedekking ontwikkeld om de schaamstreek, zowel bij de vrouw als bij de man, te bedekken: inderdaad, van ledendoek tot tanga.

Wellicht ook uit schaamte (of is het schroom?) wordt ook in het Nederlandse taalgebied als algemene aanduiding de term ‘cache-sexe’ gebruikt voor allerlei vormen van kledij die de schaamstreek als geheel of meer specifiek de genitaliën bedekt. Deze beeldige omschrijving is afgeleid van het Franse ‘*cache*’, wat ‘verbergen’ betekent, en ‘*sexe*’, wat verwijst naar de uitwendige geslachtsorganen (genitaliën of genitalia). Er bestaat echter ook een aantal minder poëtische synoniemen, zoals: ‘lendendoek’, ‘schaamlap(je)’ of zelfs ‘schaamschort’. Verder circuleren in het populaire taalgebruik allerlei dialectwoorden die soms heel expliciet een seksuele connotatie bevatten. Ook

◀ *Adam en Eva*, schilderij (1507), Albrecht Dürer (1471–1528), Museo del Prado, Madrid, Spanje.

internationaal is er een heel gamma aan specifieke woorden in gebruik die voornamelijk binnen een bepaalde culturele context gebruikt worden. Elk voorbeeld daarvan biedt inzicht in hoe mannen en vrouwen leven in verschillende samenlevingen, van kleinschalige etnische groepen tot grotere culturele en sociale gemeenschappen.

‘Cache-sexe’ is de meest gebruikte term in de door de Fransen gekoloniseerde gebieden en wordt dan ook vooral gebruikt in een groot deel van West-Afrika en delen van Oost-Azië. De laatste jaren hebben veel nieuwe, vooral Engelse woorden hun intrede gedaan in ons dagelijks taalgebruik. Meestal komen deze termen uit de mode-industrie en worden gebruikt om specifieke vormen van ondergoed aan te duiden. Een tegenwoordig veelgebruikt woord voor een soort bikinislipje is bijvoorbeeld ‘string’. Dit woord komt van het oud-Engelse ‘*bwong*’ of ‘*bwang*’, dat verwijst naar een smalle strook leder. Dat oud-Engelse woord is op zijn beurt afkomstig van het Proto-Germaanse ‘*thwang*’, dat ‘in bedwang houden’ betekent.

Een intrigerend woord dat verwijst naar een specifieke vorm van ‘moderne’ cache-sexe is ‘tanga’. Dit woord komt uit het Portugees, maar is oorspronkelijk van Bantoe-origine. Het werd oorspronkelijk gebruikt om een driehoekig lendendoekje aan te duiden dat door inheemse volkeren in Zuid-Amerika gedragen werd. Sinds de jaren negentig van vorige eeuw wordt de term ‘tanga slip’ of eenvoudigweg ‘tanga’ echter wereldwijd vrij algemeen gebruikt om een klein bikinibroekje aan te duiden dat bestaat uit twee driehoekige lapjes stof die aan de zijkant met dunne riempjes verbonden zijn.

## VORM en MATERIAAL

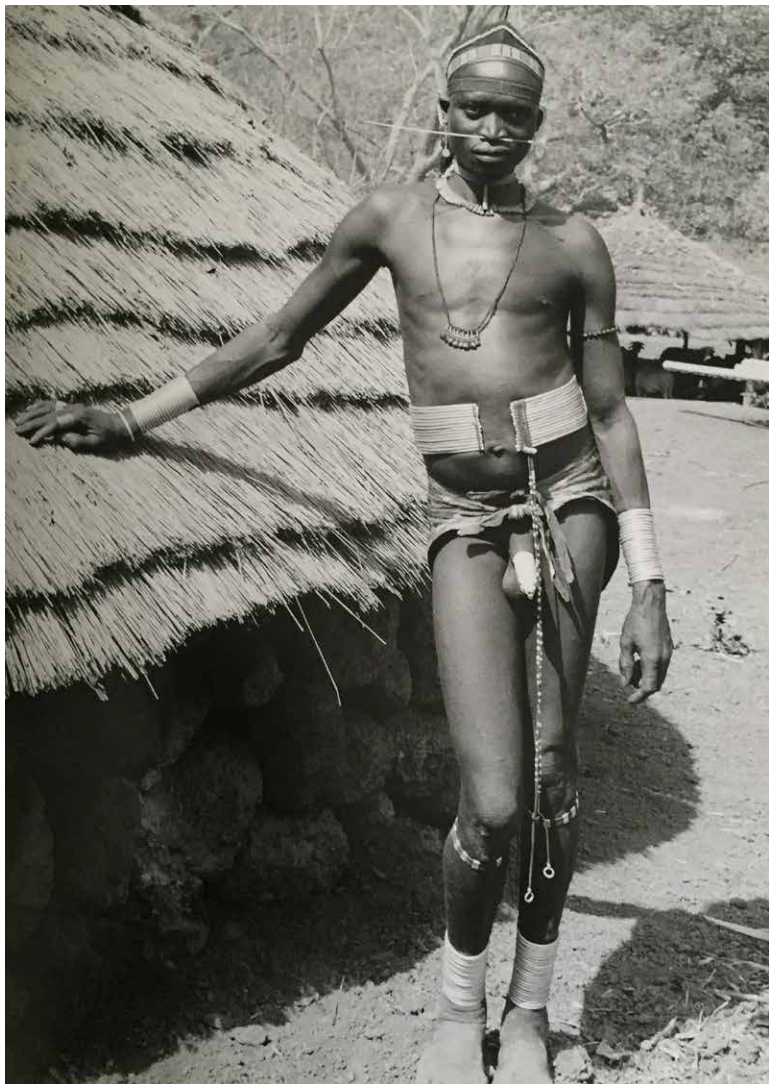
Een cache-sexe kan een variabel deel van het menselijk lichaam bedekken, gaande van een minimale bedekking van slechts een deel van de genitaliën tot het verbergen van een groter gebied, soms zelfs een combinatie van de voor- en achterkant van het onderlichaam. Voor een iets grotere bedekking wordt ook het woord ‘schort’ of ‘voorschoot’ gebruikt. Dit is een kledingstuk dat meestal voorgebonden wordt om over andere kleding heen te dragen en heeft als doel onderliggende kleding en ook de drager zelf te beschermen. Een voorschoot, vooral het type door vrouwen en kinderen gebruikt, wordt soms archaïsch een ‘boezelaar’ genoemd.

Bij mannen is er een grote verscheidenheid aan bedekkingen, gaande van hulpmiddelen die de voorhuid bovenop de eikel (glans) van de penis afsluiten, over een specifieke bedekking van de eikel alleen, tot een peniskoker die alleen de penis bedekt en de balzak (scrotum) vrijlaat. Sommige types cache-sexe bieden een maximale bedekking en schermen niet alleen de uitwendige geslachtsorganen af, maar bedekken tevens het hele gebied

▶ Mannen van de Huaorani, Amazonegebied, Ecuador.

▼ Lendendoek, Mendi, zuidelijke hooglanden, PNG, priv. coll.

▲ Bassari-man met peniskoker, Guinea, photo (1953) door Hector Acebes.



- ▶ Cache-sexe voor meisjes, Kirdi, noordelijk Kameroen, priv. coll.
- ▼ *Lespugue Venus*, Musée de l'Homme, Parijs, Frankrijk.
- ▲ Cache-sexe, 12e eeuw, Tellem-gebied, Mali.



rondom. Bij vrouwen is de variatie meer gekenmerkt door een verschil in grootte en vorm, dan door het bedekken van specifieke delen van de uitwendige genitalia.

Een cache-sexe kan worden gemaakt van verschillende materialen, waaronder allerlei stoffen, leder, kralen, bladeren en zelfs verschillende metalen. Deze variatie zorgt voor een weelde aan prachtige voorbeelden van genitale bedekkingen. Kirdi-vrouwen uit Noord-Kameroen bijvoorbeeld dragen een cache-sexe gemaakt met kralen in een speelse variatie aan kleuren en patronen.

## GESCHIEDENIS

Het gebruik van een cache-sexe gaat terug tot de oude steentijd (paleolithicum). Op prehistorische beeldjes van zwangere vrouwen, zoals de *Venus van Lespugue*, zien we een duidelijke aanduiding van een cache-sexe in de vorm van ingegrifte lijntjes (touwtjes?) in de schaamstreek. Een van de oudste Afrikaanse voorbeelden van een cache-sexe is een schaamlapje uit de twaalfde eeuw dat in Mali ontdekt werd. Deze cache-sexe bestaat uit een drielagige rechthoekige basis met onderaan lange franjes. De bast van de baobabboom werd gebruikt voor de basis en werd geweven in een duidelijk chevronpatroon. De weeftechniek lijkt dezelfde te zijn als de techniek die gebruikt werd bij het maken van netten en manden. De vondst van deze oude cache-sexe is belangrijk, aangezien ooit werd verondersteld dat het bedekken van de genitaliën in Afrika ten zuiden van de Sahara werd geïntroduceerd onder de invloed van de islam. Deze cache-sexe dateert echter van vóór de opkomst van de islam en is bovendien gemaakt van lokale, dus niet ingevoerde, materialen, waardoor invloed van buiten de eigen regio weerlegd kan worden.



▲ Rokje van het Egtved-meisje, Nationalmuseet, Kopenhagen, Denemarken.

In Europa zijn op begraafplaatsen in Denemarken elegante rokjes gevonden die dateren uit de veertiende eeuw voor het begin van onze tijdrekening. Deze rokjes bestaan uit gevlochten strengen wol, zitten laag op de heup, vallen tot net boven de knie en worden twee keer om het lichaam gewikkeld. De strengen van de rok zijn vrij fors en hebben onderaan een knoop, zodat de rok bij beweging een behoorlijke 'swing' moet hebben gehad. Dit is een vroege aanwijzing voor de dubbele rol van een dergelijk rokje. Het bedekt en beschermt, maar tevens is het een vorm van elegantie en verleidelijkheid.

In vele samenlevingen gebruiken zowel mannen als vrouwen een of andere vorm van cache-sexe. Wanneer en hoe iemand een cache-sexe draagt verschilt echter van de ene etnische groep tot de andere. Bij sommige gemeenschappen begint een meisje pas een rokje te dragen na de menarche, voor de eerste menstruatie, bij andere wordt de menarche gemarkeerd door de

overgang van een rokje met voor- en achteraan minuscule lederen strookjes naar een rok met grote franjes, die het hele lichaam omsluit. Een cache-sexe kan deel uitmaken van een ensemble met aangepaste halssnoeren of zelfs neusversieringen en ook het materiaalgebruik is niet steeds exclusief voor de cache-sexe. In delen van westelijk Nieuw-Guinea dragen de vrouwen een rokje van hetzelfde materiaal en hetzelfde fabricaat als hun rugzak. Ook in onze tijd kiezen vrouwen dikwijls ondergoed dat qua stof en stijl past bij hun bustehouder, T-shirt of zelfs hun blouse.

## **FUNCITIES**

Bescherming lijkt op het eerste zicht de belangrijkste reden te zijn voor het dragen van een cache-sexe. De open vormgeving van de bedekking, soms slechts enkele stroken stof of leder die aan de voor- en achterkant bengelen als franjes, is echter minder effectief als fysieke barrière en de meeste vormen van cache-sexe moeten eerder gezien worden als een soort spirituele bescherming. De Dani, een volk dat leeft in het westelijke deel van Nieuw-Guinea, geloven dat kwade geesten de mens kunnen aanvallen via kwetsbare plekken van het lichaam, zoals de opening van de plasbuis of de anus. Die specifieke vorm van bescherming is voor hen dan ook een van de voornaamste redenen om deze gebieden te bedekken.

Het afschermen van de geslachtsorganen voor de blikken van anderen werd tot recent door de meeste westerlingen beschouwd als een van de belangrijkste functies van de cache-sexe. Om deze stelling te illustreren werd dikwijls het gebruik van de peniskoker als specifiek voorbeeld gebruikt. Een meer waarschijnlijke functie van de cache-sexe is echter niet zozeer het bedekken als barrière, maar eerder het voldoen aan de normen van de groep. Het niet dragen van een cache-sexe zou dan een zichtbare uiting zijn van iemands onvermogen of onwil om deel te nemen aan de sociale communicatie over en weer binnen de groep.

In veel samenlevingen is de belangrijkste functie van de cache-sexe niet zozeer het afschermen van het genitale gebied, maar is het juist de bedoeling om er de aandacht op te vestigen. Verwijzend naar het gebruik van schaamlapjes in het steentijdperk (paleolithicum) schrijft Elizabeth Barber, emeritus hoogleraar Archeologie en Taalkunde aan het Occidental College in Los Angeles:

Om de vraag te beantwoorden waarom schaamlapjes gedragen werden, denk ik dat we gewoon moeten kijken. Niet alleen verbergen deze lapjes niet al te veel, maar bovendien drijven ze onze blik juist naar de vrouwelijke geslachtsdelen en vragen om aandacht. De