



O U D O L F
P I E T
A A N
H E T
W E R K



HUMMELO 01

DE TEKENINGEN
& BEPLANTINGS-
PRINCIPES 43

DE PROJECTEN 73

DE PLANTEN 259

DE ZEITGEIST IN
HET ONTWERPEN
MET PLANTEN 22

Inleiding door Cassian Schmidt

PERSONEN
& PLANTEN 32

Jonny Bruce

DE KRACHT VAN
EEN OUDOLF-ONTWERP 44

Noel Kingsbury

SAMENWERKING:
EEN VOORTSCHRIJDEND
PROCES 96

James Corner

IN GESPREK 186

met Hans Ulrich Obrist en Tino Seghal

PLANTEN: EEN
GEZONDE OBSESSIE 245

Rosie Atkins

280 — DE TUINEN IN DIT BOEK

281 — BIBLIOGRAFIE

282 — REGISTER





DE ZEITGEIST IN HET ONTWERPEN MET PLANTEN

Cassian Schmidt

Er heerst een verbazingwekkend saamhorigheidsgevoel onder tuinontwerpers – een sfeer van respect, waardering en wederzijdse inspiratie. Toch heeft ieder van hen zijn of haar eigen authentieke stijl ontwikkeld. In 2019 had ik het voorrecht om met Piet Oudolf en andere leidende ontwerpers, zoals Claudia West, Tom Stuart-Smith, Thomas Rainer, James Hitchmough en John Greenlee, een onvergetelijk bezoek te brengen aan gebieden in Sichuan, China. We doen allemaal niets liever dan over planten praten en ons enthousiasme voor de natuur met elkaar delen. Het bestuderen van plantengemeenschappen in de natuur en bekende of nieuwe vaste planten in hun natuurlijke omgeving zien inspireert ons enorm. Piet doet niet moeilijk op zulke trips en hoewel hij toen bijna 75 jaar oud was, nam hij zonder morren genoegen met de lange autoreizen, de bergpassen op meer dan 5000 m hoogte en de vaak eenvoudige accommodatie in China.

Piet is een ochtendmens. Hij staat altijd vroeg op. Tijdens ons verblijf in Sichuan spraken we soms al voor het ontbijt af om de speciale vroegeochtendsfeer in de bergdorpen te ervaren met de prachtig beschilderde Tibetaanse huizen. Piet heeft de gewoonte om zulke momenten zonder al te veel woorden, stil genietend, in zich op te nemen. Hij loopt ook in Hummelo meestal al heel vroeg in de morgen zijn tuin in om te genieten van de speciale sfeer en de ontwikkeling van zijn planten in foto's te vangen. Zijn sfeerfoto's van beplantingen in de herfst, gehuld in dauw en ochtendmist, die in zijn eerste boeken zijn afgebeeld, hadden grote invloed in die tijd. Ze hebben zonder twijfel bijgedragen aan een toen nieuwe manier van kijken naar planten. Een manier die minder op de bloei en meer op de vorm was gericht. Piet heeft een uitgesproken gevoel voor wat een plant het eigen karakter geeft en welke planten potentieel voor de toekomst uitstralen. Door de jaren heen hebben we diverse bruikbare planten geselecteerd tijdens zijn jaarlijkse bezoeken aan Hermannshof. Al in de jaren '80 van de vorige eeuw had hij op zijn kwekerij in Hummelo een groot aantal planten geselecteerd en benaamd voor zijn eigen projecten.

Ondanks zijn faam is Piet met beide benen op de grond blijven staan. Hij is een heel benaderbaar mens gebleven die zich vooral thuis voelt bij gelijkgestemde mensen. Het verbaast me altijd om te zien hoe geduldig hij vragen beantwoordt als hij tijdens conferenties studenten

ontmoet met speciale interesse voor planten. Hij deelt zijn kennis, ervaring en filosofie over beplantingen altijd open en eerlijk met anderen. Zijn beplantingsplannen en plantenlijsten houdt hij niet voor zich, zoals de meeste andere ontwerpers doen. Hij publiceert ze zowel in boeken als online. Het maakt Piet niet uit dat anderen ze mogelijk zullen kopiëren. Hij zegt zelfs dat ze dat van harte mogen doen. Want tegen de tijd dat een willekeurig ontwerp klaar is, is Piet in zijn creatieve denken en visies alweer verder. Hij past ook nooit dezelfde combinaties op exact dezelfde manier toe. De laatste jaren was hij op diverse plekken ter wereld soms met wel acht of tien projecten tegelijk bezig, die begeleid en aangelegd moesten worden. Dat kon hij niet allemaal zelf doen. Daarom heeft Piet een handvol partners uitgezocht, die hij volkomen vertrouwt voor de uitvoering van zijn plannen op een manier die hij voor ogen heeft.

Eigentijdse ontwerpen voor openbaar groen vragen een evenwichtige afweging van de ecologische belangen, de esthetiek en de onderhoudsbehoefte. De huidige ontwerpen worden steeds meer gericht op het ervaren van de ruimte als een deel van de natuur, waarin bijzondere plantencombinaties de aandacht van de 'gebruikers' trekken. De nadruk ligt op het bereiken van een totaalervaring die, hoewel deze heel duidelijk door plannenmakers en tuinmensen is gecreëerd, tegelijkertijd aan een soort natuurlijk model doet denken. Tegen de constant op de achtergrond meespelende klimaatverandering, zijn thema's zoals het stadsklimaat en ecologie, biodiversiteit en het niet verspillen van wat we hebben, allemaal van toenemend belang. Een andere belangrijke factor is het zo laag mogelijk houden van aanleg- en onderhoudskosten en dan toch te zorgen voor een rijke en voldoende gevende ervaring met een beplantingsontwerp.

Nooit eerder was er zo'n ongelooflijke verscheidenheid aan interessante plantensoorten en cultivars beschikbaar voor landschapsarchitecten en ontwerpers als in de afgelopen twintig jaar. Toch zie je er maar heel weinig van terug in de meeste eigentijdse projecten. De daarvoor noodzakelijke genuanceerde aanpak bij beplantingsontwerpen is kennelijk zo complex dat slechts een paar goed ingevoerde specialisten eraan durven te beginnen. Die paar

uitzonderlijke ontwerpers hebben een significante invloed op het ontwerpen gehad, zeker sinds de jaren '90, en ze hebben dat allemaal op hun eigen manier gedaan. Het gaat maar om een verrassend kleine groep personen, die elkaar allemaal kennen. Ze onderhouden vruchtbare contacten door elkaar te ontmoeten op internationale conferenties of door met elkaar samen te werken. Naast een rijke tuin-technische achtergrond, delen ze ook een grote creatieve vaardigheid en durf. Dat maakt ze tot de uitzonderingen in de ontwerperswereld, want de huidige landschapsarchitecten beschikken vaak over maar weinig horticulturele kennis – dat verklaart waarom we planten in veel projecten op weinig aansprekende en fantasieloze manieren zien toegepast.

De naam 'New Perennial movement' werd gebruikt voor een trend in het eigentijdse ontwerpen van beplantingen die gedurende de afgelopen twintig jaar in Europa en Noord-Amerika is opgekomen. De nadruk ligt daarbij op vaste planten als sterkste stilistische element. Mij lijkt de term 'beweging' enigszins overdreven, misschien zelfs wat misleidend, want er bestaat geen manifest van deze beweging of een lidmaatschap onder de betrokkenen. Wat ze wel vertegenwoordigen is een soort gemeenschappelijke denkwijze over het ontwerpen met planten, gecombineerd met een soms sterkere en soms minder sterke naturalistische 'look'.

Gelijktijdig met en naast de eigentijdse, artistieke aanpak van ontwerpen door Piet Oudolf, gebaseerd op groeiomstandigheden, vonden er vanaf de jaren '90 soortgelijke ontwikkelingen plaats in zowel het VK als Duitsland. Hoewel alle betrokkenen eenzelfde voorliefde hebben voor het toepassen van vaste planten die geschikt zijn voor een specifieke locatie, zijn er grote verschillen in hoe dat wordt aangepakt en dan met name of een dynamische ontwikkeling wordt toegestaan, of juist niet. De belangrijkste vraag die ontwerpers van beplantingen met vaste planten zichzelf al bij het begin moeten stellen, is 'zal mijn ontwerp voortdurend mogen veranderen door zich uit te zaaien en natuurlijke verjonging, zonder al te veel ingrijpen door tuiniers? Of vind ik het belangrijker dat bepaalde verhoudingen en verspreidingspatronen blijven gehandhaafd, met het oog op de instandhouding en verdere ontwikkeling van de totale artistieke indruk?' In samenhang met het dynamische

Ontwerpen gaat niet alleen over planten; het gaat over emotie, sfeer en bezinning.

Piet Oudolf

beplantingsprincipe is er ook een meestal wat academischer aanpak, waarbij vegetatiekunde, plantensociologie en ecologische inzichten een essentiële rol spelen.

De Sheffield School in het VK heeft deze aanpak vertegenwoordigd sinds de late jaren '90, met bepalende figuren als Nigel Dunnett en James Hitchmough van het Department of Landscape Architecture van de University of Sheffield. Deze beide ontwerpers werken ook met methodes zoals de 'Plant Survival Strategies' van plantencoloog John Phillip Grime (1935-2021) die ze incorporeren in hun beplantings- en zaaiconcepten. Nigel en James vielen mij op door hun gelaagde beplantingen met zeer veelsoortige mengsels bloemenweideachtigen in het Queen Elizabeth Park in Londen, aangelegd voor de Olympische Zomerspelen in 2012. In het VK wordt naar dit soort naturalistische concepten verwezen met termen als 'verbeterde' of 'gestileerde natuur'. Zowel in het VK als in Duitsland worden deze beplantingen niet slechts met inheemse soorten uitgevoerd, maar komen vooral combinaties van inheemse en exotische soorten voor. Deze naturalistische aanpak om een zeer rijke en 'verbeterde' natuurindruk in een tuin te realiseren is niet nieuw, maar gaat terug op William Robinsons *The Wild Garden* (1870). In Duitsland was het in het begin van de 20^{ste} eeuw onder anderen Willy Lange (1864-1941) die met een naturalistische stijl kwam die uitging van de uiterlijke kenmerken van planten – hun 'karakter' zou Piet zeggen.

De Duitse Hansen-school was er al veel eerder dan de Engelse Sheffield School. Deze stond voor een manier van ontwerpen van beplantingen die uitging van de plantensociologie en tegelijkertijd aandacht schonk aan de esthetische kant. Dit concept is gebaseerd op de omstandigheden in tuinen en de mate waarin planten elkaar verdragen, zoals ontwikkeld door professor Richard Hansen en Hermann Müssel in Weihestephan in de jaren '70. Sinds de jaren '80 heeft deze richting in Duitsland grote invloed gehad op het ontwerpen van beplantingen. De Britse plantenkenner en tuinschrijver Stephen Lacy gaf in 2002 de term 'New German Style' aan deze stroming van toegepaste plantensociologie, nadat hij een tiental jaren eerder enkele voorbeelden van deze innovatieve stijl had gezien tijdens zijn reizen door Duitsland. Lacy was onder de indruk van de naturalistische, steppeachtige beplantingen

door Rosemarie Weisse in het Westpark in München, de royale vasteplantengroepen die Urs Walser had ontworpen voor het Killesberg Park in Stuttgart en de toepassing van botanische vaste planten in de Hermannshof te Weinheim, ook door Walser.

Piet heeft deze baanbrekende tuinen in de jaren '90 bezocht. Hij werd vooral geïnspireerd door de overdagige toepassing van droogtetolerante grassen uit steppe- en prairiegebieden. In Nederland bestond iets dergelijks in die tijd nog niet. Toch heeft Piet nooit consequent dat habitatconcept in zijn ontwerpen van beplantingen doorgevoerd. Zo'n strikte aanpak met een begrensde plantenkeuze vond hij te beperkt en te academisch. Hij heeft altijd meer vertrouwd op zijn vele jaren praktijkervaring met tuinen – wat trouwens uiteindelijk tot vergelijkbare resultaten leidde. Dat is ongetwijfeld een van de oorzaken van het succes van Piets beplantingen. Hij blijft trouw aan zijn tuintechnische wortels en weet zijn plantenmateriaal als geen ander toe te passen. Hij weet precies wat je kunt combineren en wat niet. Welke planten het redden en hoe planten zich op de lange duur gedragen. Maar daarnaast beschikt hij over de gave om met groot effect planten te combineren, met een meer dan gemiddeld gevoel voor ritme, voor maatvoering en – vooral – voor het effect van de dimensie tijd. Met name door dat laatste aspect verschilt de tuinkunst fundamenteel van de beeldende kunst.

In dit boek kijken we naar Piet als een creatieve vakman, hoe zijn werk zich heeft ontwikkeld en wat zijn ontwerpen zo aansprekend maakt voor een breed publiek, van stadsmensen tot particuliere tuinliefhebbers, landschapsarchitecten en hoveniers. Het is ook de eerste uitgave waarin een overzicht van zijn beplantingsplannen wordt gepubliceerd. Piet is absoluut de eerste tuinontwerper van wie zulke ontwerptekeningen ook daadwerkelijk zijn tentoongesteld. Dat gebeurde bij de Hauser & Wirth-galerie in Somerset in 2014. In royale ruimtes waarin normaal het werk van eigentijdse kunstenaars wordt getoond, kregen de tekeningen de status van kunstobjecten. Dat is des te verbazingwekkender als je weet dat die beplantingsplannen nooit als kunstwerken waren bedoeld, maar als middel

om zijn gedachten te visualiseren en zijn ideeën in de praktijk uit te voeren. De tekeningen, vooral de kleurrijke plattegronden, hebben een unieke grafische kwaliteit en esthetische uitstraling die los staat van de tuinen die ze symboliseren. Dat komt niet in de laatste plaats doordat ze een abstract gedachtebeeld concretiseren. Een beeld dat bestaat uit een veelheid van elementen en kleurige symbolen die op het eerste gezicht moeilijk te interpreteren zijn. Voor de vakgenoten dienen ze ook als exacte technische aanwijzingen die precies alles weergeven wat nodig is om het plan te implementeren. De tekeningen worden altijd door Piet zelf vervaardigd en door niemand anders. Hij is waarschijnlijk de enige ontwerper die alles voor deze fase van het werk zelf uitvoert. Het berekenen van het aantal planten nodig voor een bepaald project doet hij ook zelf, maar het bestellen ervan heeft hij inmiddels uitbesteed aan de landschapsarchitecten waar hij mee werkt. Dat is namelijk erg tijdrovend. Met uitzondering van enkele stagiaires, heeft Piet nooit vast personeel in dienst gehad. Het is altijd zijn bedoeling geweest om zijn onafhankelijkheid te bewaren en, voor alles, niet de kans te lopen financieel verantwoordelijk te worden voor anderen.

Hoe zijn de ontwerptekeningen veranderd tijdens zijn dertig jaar als tuin- en landschapsarchitect? Oorspronkelijk – tot ongeveer het einde van de jaren '90 – tekende hij ze bijna allemaal in zwart-wit. Die nogal technische weergave was in lijn met de beperkte, ééndimensionale beplantingen en de vaak tamelijk formele ontwerp'taal' van die tijd. Later, vanaf ongeveer 2000, werden Piets beplantingsschema's toenemend complexer, afwisselender en vooral naturalistischer. Hij begon verschillende lagen in zijn beplantingen op te nemen en met functionele planten te werken, zoals 'strooiplanten' en 'solitaire planten' die hij met speciale symbolen in zijn tekeningen aangaf. Deze aanpak vereiste intensiever samengestelde, gekleurde beplantingstekeningen om ze makkelijker 'leesbaar' te maken en ze ter plekke te kunnen implementeren. Bij het Vitra-project in Weil am Rhein bijvoorbeeld (zie blz. 203-219), werd de beplanting ter plekke aangegeven met behulp van een stramien en gekleurde spuitbusverf op de grond.

Toen hij eenmaal meerdere projecten tegelijk in uitvoering had, was het voor Piet niet meer mogelijk zelf fysiek het uitzetten van de planten te regelen. Dat

maakte het des te belangrijker om elk element apart in zijn plannen in te tekenen. Ook moest hij voor de informatie over de exacte verspreiding van de planten symbolenlijsten samenstellen aan de hand van de verschillende categorieën planten die werden toegepast. Hij vervaardigt zijn ontwerp-tekeningen met verschillende lagen transparant papier, die elk apart bekeken kunnen worden maar ook op elkaar kunnen worden gelegd om het totaalbeeld te laten zien.

Piets recente beplantingsplannen zijn betrekkelijk soortenrijk, met in totaal gemiddeld 80 tot 120 soorten, en soms wel meer dan 200. Ik begreep pas goed hoe complex die plannen zijn, toen ik een daglang hielp de vaste planten in de Vitra-tuin uit te zetten. Alleen al de enorme hoeveelheid – meer dan 36.000 stuks – vroeg om een perfecte samenwerking van alle betrokkenen en, wat nog lastiger is, tot precieze positionering in specifieke gebiedjes – en dat bij voorkeur in combinatie met goede plantenkennis om verwarring te voorkomen.

Studenten en landschapsarchitecten kunnen uit Piets beplantingsontwerpen veel leren over goed functionerende plantencombinaties en de seizoensgebonden veranderingen. Dat is zelfs een van de belangrijkste doelen van dit boek. De hierin verzamelde ontwerptekeningen laten duidelijk zijn uiterst herkenbare en onmiskenbaar artistieke signatuur zien. Ze tonen ook de steeds verder doorgevoerde verfijning van zijn ontwerpen. Deze duidelijke signatuur was soms aanleiding om te beweren dat Piets werk de laatste jaren weinig zou zijn veranderd en dat de planten altijd typische Oudolf-keuzen zijn. Dat is misschien op het eerste gezicht zo, want het zijn de herhalende elementen zoals prairiegrassen, schermbloemige soorten, *Sanguisorba* (grote pimpernel) en sommige zachte kleuren die zijn werk zo herkenbaar maken. Maar de oplettende kijker zal de steeds veranderende plantencombinaties en de vele innovaties in de details zien. De conclusie moet dan zijn dat het repertoire van de ontwerper absoluut niet tot bepaalde combinaties wordt beperkt. Wie kijkt naar de hele reeks ontwerpen uit de laatste dertig jaar, ziet een duidelijke ontwikkeling naar meer natuurlijkheid en complexiteit (zie bijvoorbeeld blz. 144, 176 en 182).

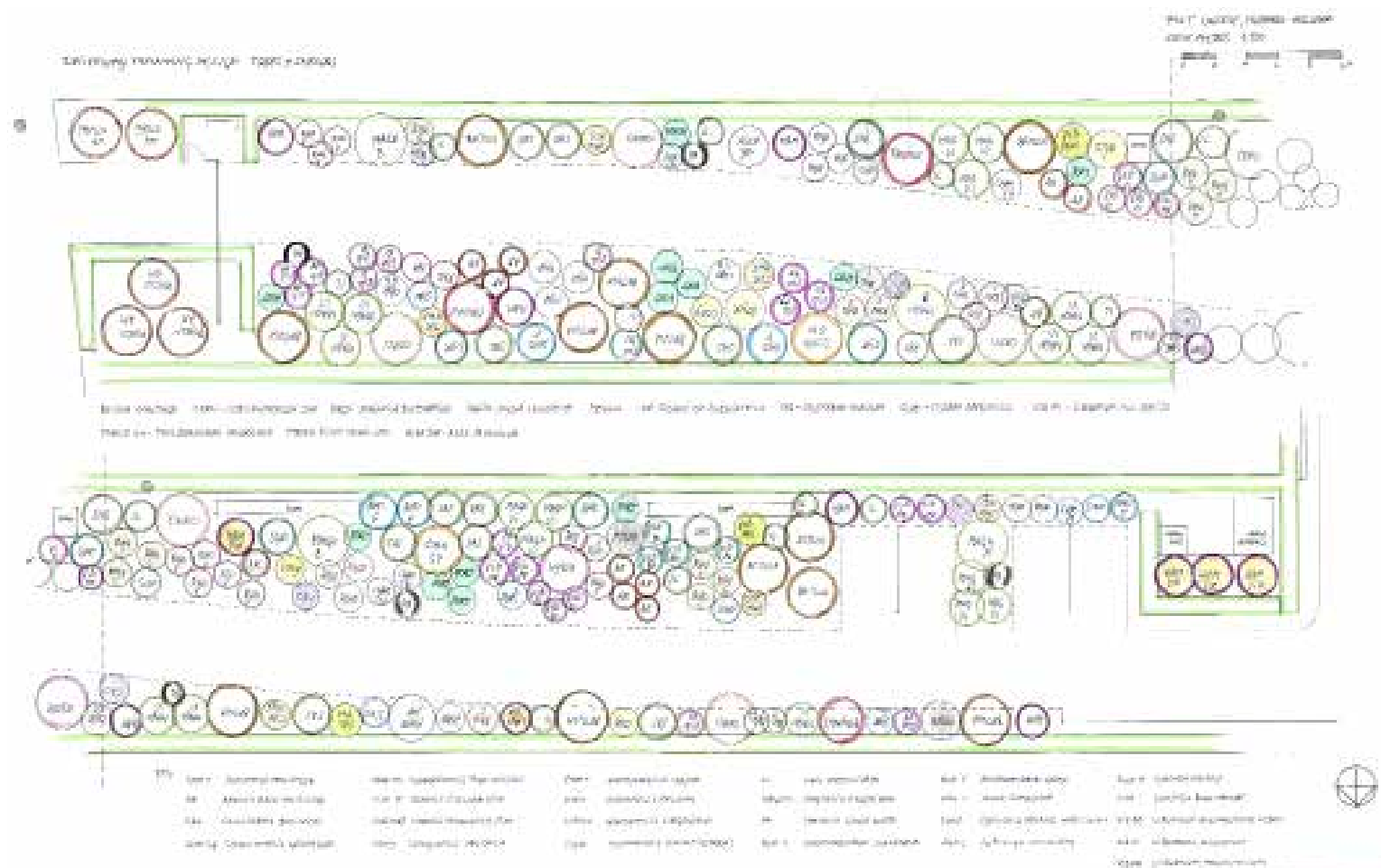
Oorspronkelijk, van de jaren '80 tot de late jaren '90, werkte Piet bijna uitsluitend met klassieke, conventionele mozaïek- en blokbeplantingen – bijvoorbeeld bij

het Drömparken in Enköping, Zweden (1996), een van zijn eerste grootschaliger projecten. In Piets vroege ontwerpen bestaan zulke blokbeplantingen, die traditioneel zijn in het VK, uit slechts één soort per blok, dat meestal ongeveer 3 m² groot is. Een essentieel verschil met de traditionele Britse beplantingen was echter dat Piet zelfs toen al met planten met een natuurlijk karakter werkte, planten die ook als droge, winterse skeletjes hun esthetische kwaliteit behouden.

Vanaf ca. 2000 begon Piet gemengde blokken en beplantingen te ontwikkelen, zoals voor de Lurie Garden in Chicago (opgeleverd in 2004, zie blz. 74-81) en bij de High Line in New York (in delen geopend tussen 2009 en 2019, zie blz. 82-95). Een variatie op dit thema waren zijn hier en daar toegepaste gemengde stroomvormen of banden, zoals bij de RHS Garden in Wisley in de jaren '90 (zie blz. 249, afb. 7). Zijn primaire reden om soorten te willen combineren die elkaar qua groeikarakteristieken aanvullen is om een rijker visueel effect te bereiken. De stroomvormen of banden bestaan uit minstens twee soorten, hoewel in het geval van Wisley er vijf of zes zijn toegepast. Typerende combinaties die Piet met jarenlang experimenteren heeft ontwikkeld en geperfectioneerd, zijn bijvoorbeeld *Cimicifuga*-soorten met een onderbeplanting van *Briza media*, *Selinum wallichianum* met *Geum*-hybriden, *Cenolophium denudatum* met *Eragrostis spectabilis*, *Iris sibirica* met *Astrantia of Echinacea* met *Calamintha nepeta* 'Triumphator'. Door combinaties te maken van ongeveer zestig procent laagblijvende vaste planten met veertig procent hoger opgaande soorten die weinig loof vormen, bereikt hij een effectief gelaagd effect dat helpt het benodigde onderhoud te verminderen.

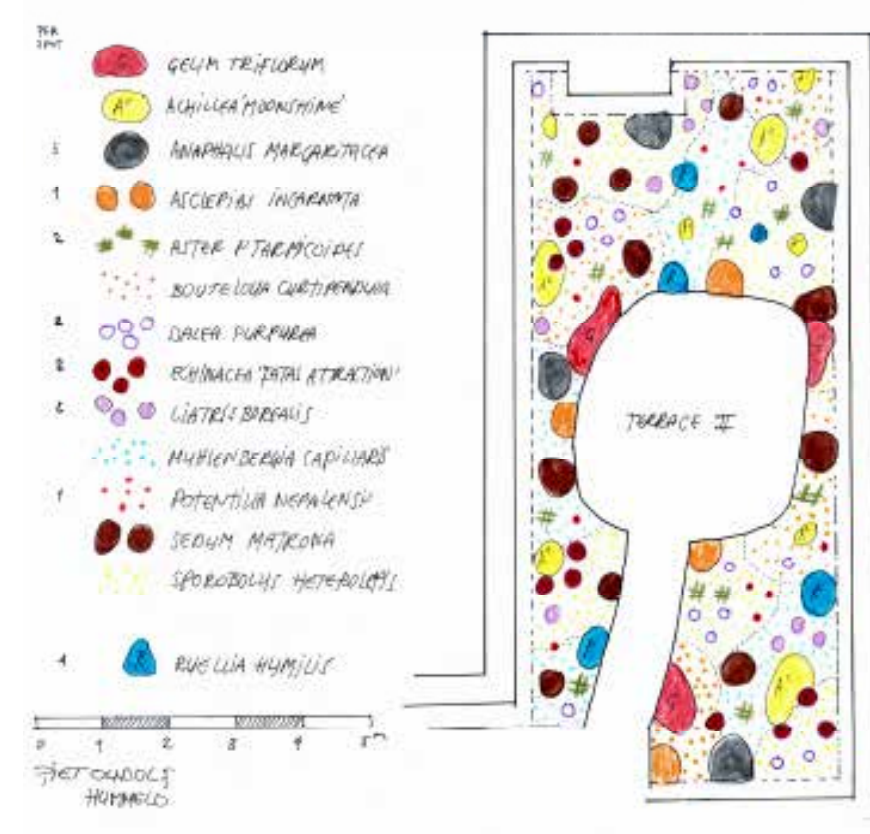
Gedurende de afgelopen tien jaar werd Piets werk gekenmerkt door een veel naturalistischer benadering van de matrixbeplanting. Ik herinner me onze gedetailleerde gesprekken, tijdens een van Piets bezoeken aan Weinheim, over de nieuwe manier van planten toepassen, geïnspireerd door de natuurlijke vegetatie van weiden en prairies. Toen, midden jaren 2000, bestond er nog geen naam voor dit nieuwe type beplanting. Op zoek naar een geschikte omschrijving, besloten we dat 'matrixbeplanting' toepasselijk zou zijn. Dat begrip 'matrix' stamt oorspronkelijk uit de geologie en slaat daarbij op rotsgesteente, zoals porfier, dat





Twee voorbeelden van een beplanting met bomen en heesters voor privétuinen. In de bovenste ontwerpen omzomen heesters

en kleine bomen een oprit. In het onderste ontwerp zijn schaduwplanten toegepast onder de reeds aanwezige heesters en bomen.



Een voorlopige schets en het definitieve beplantingsplan voor een klein privé-dakterras, 2011. Het ontwerp berust op drie grassoorten

die de ruimte opdelen in drie verschillende matrixbeplantingen, elk gedomineerd door één soort.



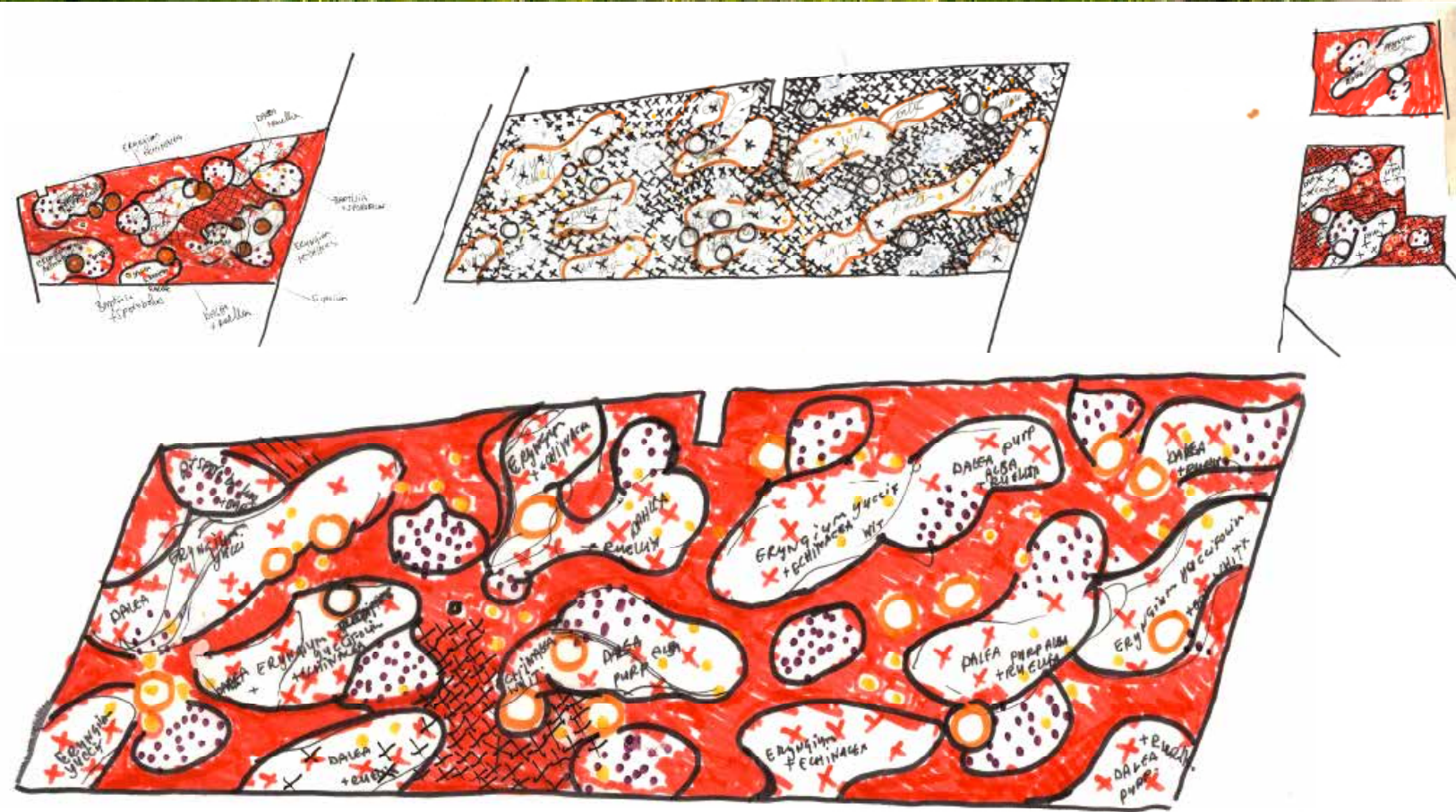
De Lurie Garden
Millennium Park, Chicago, Illinois, Verenigde Staten
2001-2004

De Lurie Garden werd in juli 2004 geopend. Het is een tuingebied binnen een grotere, publieke ruimte – Millennium Park – en werd gecreëerd in samenwerking met het landschapsarchitectenbureau Gustafson Gurthrie Nichol, ondersteund door de Ann en Robert H. Lurie Foundation. Deze samenwerking hield ook de ontwikkeling van een conceptueel basisplan voor de tuin in, wat normaal geen deel uitmaakt van Piets werk. Het is een aspect dat op het eerste gezicht misschien wel niets toevoegt aan de publieke beleving van wat een immens populair deel van het landschap aan de waterkant van Chicago is geworden en ook in hoge mate heeft bijgedragen aan de groeiende interesse voor het creëren van tuinen in de regio. Omgeven door een overal ongeveer even hoge, gesnoeide haag, verdelen een breed houten pad (symbool voor de houten trottoirs die ooit de randen van straten in de stad vormden) en een smal kanaal ('de zoom') het terrein in twee verschillend beplante delen: de 'dark plate' en de 'light plate'. De 'dark plate' is een vrij open bosgebied met een weelderige onderbegroeiing met schaduwminnende planten. Dit symboliseert het wilde landschap zoals dat voor de komst van de Europese kolonisten bestond. Aanzienlijk ruimer, en op een wat lager niveau, ligt het veel opener terrein van de 'light plate' (zie hiernaast en blz. 80-81).

Het hele park is een beplanting op een dak boven een parkeerterrein. De diepte van de grondlaag varieert, waardoor er op veel plaatsen hoogteverschillen zijn. Een opvallend hoogtepunt is in de vroege zomer de 'Salvia River'. Daarin zijn vier cultivars van *Salvia* zo toegepast dat ze een indrukwekkende paarsblauwe golf vormen. Piet houdt er niet van zichzelf te herhalen, maar dit is een kopie van een fenomeen dat hij ontwierp voor zijn eerste park in Enköping, Zweden (zie blz. 247). Er werd een jaar na de opening een bloembollenbeplanting van de Nederlandse ontwerper Jacqueline van der Kloet aan toegevoegd.

Ongeveer de helft van de toegepaste soorten is inheems in het Middenwesten van de VS. Bijna overal werd blokbeplanting toegepast, behalve in één klein deel van de tuin, 'the meadow' (zie blz. 80). Dat is een gebiedje met een gemengd samengestelde beplanting die bewust wat meer naturalistisch is bedoeld, met een groter aandeel grassen, een intensievere menging van cultivars. Hoewel het toen nog niet als matrixbeplanting werd beschreven, was het Piets eerste poging om tot een vrijer en minder gecontroleerd ruimtelijk arrangement van planten te komen.

De zachtwitte *Parthenium integrifolium* en de roze *Echinacea pallida* zijn twee van de lokaal inheemse planten die het zachtgolvende terrein van Chicago's Lurie Garden zo mooi maken. Voor veel inwoners van Chicago is deze plek waarschijnlijk een eerste kennismaking met deze prairiesoorten. Op de volgende bladzijden is het originele beplantingsplan voor de Lurie Garden afgebeeld, 2001, met aantekeningen van Piet.





De High Line
New York, New York City, Verenigde Staten
2006-

Piets bekendste project, het 2,3 kilometer lange park, aangelegd op de voormalige, verhoogde vrachtspoorlijn in het westelijk deel van Manhattan. Het werd uitgevoerd in een reeks fasen die werden opengesteld in 2009, 2011, 2014 en 2019 met nog een fase die in 2023 geopend gaat worden. De High Line loopt tussen gebouwen door en er soms zelfs doorheen. Veel van de beleving door bezoekers heeft te maken met het contrast van het natuurlijke en het stedelijke. Het concept voor de beplanting werd door Piet ontwikkeld in samenwerking met James Corners Field Operations, waarbij Piet zich concentreerde op het ontwerp en invulling van de delen die met planten en bomen moesten worden ingevuld (zie ook blz. 96). In de eerste twee fasen werden twee duidelijk verschillende beplantingsstijlen toegepast, die grotendeels door de lichtsituatie werden gedicteerd: bij de ene spelen inheemse grassen de hoofdrol en in de andere is schaduw leidend. Dat laatste wordt deels veroorzaakt door gebouwen in de directe omgeving, maar ook doordat daar royaal met heesters en klein blijvende bomen is gewerkt. Deze bosgebieden kregen een onderbegroeiing van vaste planten, die de grafische groeps- of bloksgewijze samenstelling weerspiegelt van planten die op natuurlijke bosbodems te vinden zijn. De open, grassige delen behoren echter tot de meest naturalistische die Oudolf waar ook ooit heeft gemaakt, met een variatie en menging van soorten en variëteiten op een ongekend hoog niveau en een matrixbeplanting met inheemse grassen uit de regio (zie bijvoorbeeld de Chelsea Grasslands op blz. 94-95). Deze beplantingsstijlen vormen een gestileerde visie op twee natuurlijke leefgebieden, die in het noordoostelijk deel van de VS te vinden zijn.

Delen van de High Line lijken verbluffend veel op een natuurlijke bosrand, maar in werkelijkheid vraagt die beplanting heel veel zorg en inzet van de tuimensen van de High Line ondersteund door een team vrijwilligers. Het onderhoud is vooral gericht op de handhaving van een harmonische balans tussen de soorten. De geringe breedte van het park vraagt om een radicaal andere visuele aanpak dan gebruikelijk - over het algemeen berusten Piets beplantingen op zichtdiepte en royale verhoudingen om effect te sorteren. Het resultaat is hier een veel fijner uitgewerkt textuurscala en een nog bewuster genuanceerde beplanting. In feite werkt deze aanpak nog naturalistischer dan de meeste van zijn ontwerpen. Op een aantal plekken kan worden gezeten. Bezoekers kunnen dus even pauzeren en van de heel verschillende visies op de beplanting genieten, bijvoorbeeld bij de Spur at 30th Street (zie blz. 88-89), met een combinatie van bomen, heesters en vaste planten. Een 'plein' aan het eind met aflopende houten banken en een mooi uitzicht, fungeert als een openbare ruimte waar evenementen georganiseerd kunnen worden. Twee stroken met beplanting vormen een weelderige groene passage.

De High Line in New York snijdt dwars door de 'urban jungle': dit is het begin, bij Gansevoort Street.







ECHINACEA PURPUREA 'FATAL ATTRACTION'

Rode zonnehoed. Grote paarsroze bloemen met een oranje hart. Heel gewild. Er zijn veel min of meer gelijkende cultivars. Hun levensduur is enigszins beperkt, maar soms zaaien ze zich spontaan uit.



ECHINACEA PURPUREA 'VIRGIN'

Rode zonnehoed. De beste witte. Dichte pollen. Breidt zich niet uit in de omgeving. De meeste *Echinacea*'s hebben ruimte nodig en verdwijnen als andere planten ze verstikken.



ECHINOPS RITRO 'VEITCH'S BLUE'

Kogeldistel. Indrukwekkend, donker, distelachtig blad en perfect bolvormige bloem- en zaadhoofden. Vormt een dichte, geen uitlopers vormende pol. Intens gekleurde bloemhoofden. Alle *Echinops*-soorten en -cultivars leven vijf jaar of langer, vaak wel tien jaar.



ERYNGIUM YUCCIFOLIUM

Kruisdistel. Een indrukwekkend gevormde plant die heel lang de aandacht blijft trekken. Vormt geen uitlopers, maar kan zichzelf sterk uitzaaien. Hetzelfde geldt voor veel andere *Eryngium*'s.



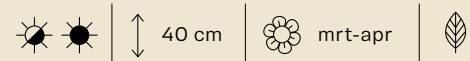
ERYNGIUM x ZABELII 'BIG BLUE'

Een opvallende vorm, gecombineerd met een intense kleur. Langlevende dichte pollen. Goede snijbloemen.



EUPATORIUM HYSSOPIFOLIUM

Een leverkruidsoort. Witte bloemen die goed uitkomen in losse groepjes tussen andere soorten. Mooi blad. Trekt vlinders en bijen aan. Planten voor vrij droge grond. Zaaft zichzelf uit.



EPIMEDIUM GRANDIFLORUM

Elfenbloem. Is er in diverse bloemkleuren. Een zeer aansprekende, bladverliezende bladplant voor in de schaduw. Contrasteert fraai met andere bosplanten. Langlevend, niet woekerend polvormend.



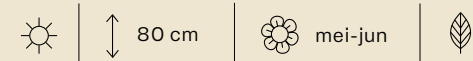
ERAGROSTIS SPECTABILIS

Liefdesgras. De wolkachtige bloem- en zaadhoofden contrasteren prachtig met andere, duidelijker gevormde planten. Compacte, geen uitlopers vormende pol. Kan zichzelf uitzaaien.



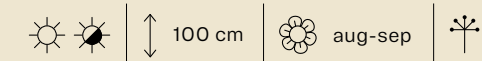
ERYNGIUM BOURGATII

Kruisdistel. Kleiner dan de meeste *Eryngium*'s. Dichte pollen met aantrekkelijk blad. Verdraagt zomerse droogte en allerlei verschillende grondsoorten.



EUPHORBIA GRIFFITHII 'DIXTER'

Wolfsmelk. Vroeg in het jaar een weinig voorkomende bloemkleur. Breidt zich uit en vormt dan grote pollen, maar verdringt andere planten nauwelijks.



EURYBIA x HERVEYI 'ASTER TWILIGHT'

Grootbladige aster. Een sterk uitbreidende plant met krachtig gekleurde bloemen. Om snel open plekken mee te vullen.



EUTROCHIUM MACULATUM

'RIESENSCHIRM' (eerder *EUPATORIUM*) **Purper leverkruid.** Indrukwekkende plant, trekt bijen en vlinders aan. Vormt een langlevende, dichte pol. Eenmaal goed aangeslagen weinig windgevoelig. Het beste op vrij vochtige grond.