



Fauna en flora  
van het  
**Groene Woud**

Toni Llobet  
Hans Baeté  
Bart Muys



**732**  
soorten  
geïllustreerd

sterck &  
de vreesse



Fauna en Flora van het  
**Groene Woud**



Geïllustreerde veldgidsen voor de Benelux  
Toni Llobet, Hans Baeté en Bart Muys

sterck &  
de vreesse

# Dankwoord

Deze gids is tot stand gekomen dankzij de hulp van velen. Het team van Bosgroep Zuid Nederland stond ons met raad en daad bij, in het bijzonder Petra Schmitz, Babette Saris, Rob van der Burg, Michiel van Willigen en Bart Nyssen. De volgende biodiversiteits-experten gaven ons advies bij de soortenkeuze: Bart Hendriks, Frank Spikmans, Henk Sierdsema, Jan van der Straaten, Jeroen van Delft, Jinse Noordijk, Joep Spronk, Joep Steur, Joost Cools, Kees Margry, Marleen Smulders, Peter Twisk, Sjors de Kort, Tim Faassen. We zijn ook grote dank verschuldigd aan de vele vrijwilligers die hun observaties deelden op waarnemingen.nl. Dit project is financieel ondersteund door de provincie Noord-Brabant.

© 2022 Toni Llobet, Hans Baeté, Bart Muys | uitgeverij Sterck & De Vreese

Concept: Toni Llobet

Soortenselectie en teksten: Hans Baeté

Illustraties: Toni Llobet

Wetenschappelijke begeleiding en coördinatie: Bart Muys

Ontwerp: Lluc Julià en Toni Llobet

Vormgeving: Eva Colomina

Foto's: Toni Llobet (p. 6, 7, 8, 9, 11, 17), Fabian Meijer (p. 10).

Teksten en eindredactie: Hans Baeté en Bart Muys

ISBN 978 90 5615 594 0

NUR 420/430

Alle rechten voorbehouden. Niets uit deze uitgave mag worden vermenigvuldigd, opgeslagen in een geautomatiseerd gegevensbestand, of openbaar gemaakt in enige vorm of op enige wijze, hetzij elektronisch, mechanisch, door fotokopieën, opnamen of op enige andere manier, zonder voorafgaande schriftelijke toestemming van uitgeverij Sterck & De Vreese postbus 234, 8400 AE Gorredijk, Nederland - [info@sterckendevreese.nl](mailto:info@sterckendevreese.nl).

Sterck & De Vreese is onderdeel van  
20 leafdesdichten en in liet fan wanhoop bv



[www.sterckendevreese.nl](http://www.sterckendevreese.nl)

# Inhoudsopgave

Voorwoord.....	5
Voorstelling.....	6
Ontstaan en geschiedenis .....	8
Het Groene Woud in kaart .....	12
Wandelgebieden en bezoekerscentra .....	14
Leefgebieden.....	18
Inleiding tot de platen .....	28
<b>Flora</b>	
Korstmossen .....	30
Mossen.....	32
Zwammen.....	35
Varenachtigen .....	48
Bomen.....	50
Struiken & Dwergstruiken .....	53
Kruiden, grassen en grasachtigen.....	56
<b>Fauna</b>	
Ongewervelden	
Insecten.....	80
Duizendpotigen & Kreeftachtigen .....	103
Spinachtigen.....	104
Wormen en andere ongewervelden.....	106
Weekdieren .....	107
Gewervelden	
Vissen.....	110
Amfibieën.....	112
Reptielen .....	113
Vogels .....	114
Zoogdieren .....	133
Index van wetenschappelijke en Nederlandse soortnamen .....	138
De auteurs.....	144



# Voorwoord

## Welkom in het Groene Woud

In Brabant vindt u de meest uiteenlopende natuurgebieden, met afwisselende landschappen en een eigen flora en fauna. Provincie Brabant koestert deze gebieden op vele manieren. Ze zijn immers niet alleen heel bijzonder. Ze zijn ook van groot belang voor de leefomgeving van de Brabanders en de gezondheid van veel mensen. Ze dragen tevens bij aan een optimaal vestigingsklimaat en hebben daarmee een belangrijke sociaal-economische en maatschappelijke waarde. Ook de vele bezoekers die Brabant ieder jaar verwelkomt, genieten met volle teugen van het natuurschoon in de provincie.

## Samen koesteren

Vandaar dat we de natuur en het landschap heel bewust een plek geven midden in de samenleving en hard werken aan natuurherstel- en ontwikkeling. Onder andere door afspraken te maken over minder en hergebruik van water bij productieprocessen, het herstellen van de bodem, versterken van de biodiversiteit en gebalanceerd grondgebruik. Dat doen we samen met onze partners, bevlogen vrijwilligers en professionele en betrokken gebruikers. Want een landschap dat zo goed is voor ons, verdient het ook om goed te worden behandeld door ons.

## Een woud aan de rand van de stad

Het Groene Woud is een van die bijzondere natuurgebieden. Door de ligging is het voor veel Brabanders die in de directe stedelijke omgeving wonen een soort van achtertuin. Een plek waar ze kunnen ontspannen en genieten van de helende werking van de natuur. Het gebied is een mooi voorbeeld van een zeer waardevol cultuurhistorisch landschap, waarbij nog te zien is hoe men het landschap door de eeuwen heen gebruikt heeft: een combinatie van landbouw en natuur.

Het Groene Woud kent bovendien een grote biodiversiteit en de verbinding tussen natuur en gastvrijheid staat hier voorop. De vele bijzondere soorten die er voorkomen en de sereniteit van het gebied, maken Het Groene Woud meer dan een bezoekje waard.

Deze gids neemt u mee op ontdekkingsreis door het gebied en laat zien welke flora en fauna u tegen kunt komen en geeft tips voor wandelroutes en interessante plekjes om te bezoeken. We wensen u een onvergetelijk bezoek toe: een waardevolle ontmoeting met al het moois van Het Groene Woud.

Hagar Roijackers

Gedeputeerde Water, Natuur en Gebiedsgerichte aanpak  
Provincie Noord-Brabant

## Voorstelling

Het Groene Woud is een bomenrijk landschap in het noorden van de Nederlandse provincie Noord-Brabant. Voor de Brabanders staat het bekend als de groene long van hun drie grootste steden 's-Hertogenbosch, Eindhoven en Tilburg. Voor veel niet-Brabanders is dit gevarieerde natuurgebied nog een goed bewaard geheim. Uniek zijn hier de leembossen op rijkere bodems. Maar het Groene Woud biedt veel meer variatie. We treffen er ook mooie beekvalleien met populierenrijen en hooilanden, evenals arme stuifzanden en heiden aan.

### Meer dan een groot oud woud

Het Groene Woud is een regio van 591 vierkante kilometer in de stedendriehoek Eindhoven-Tilburg-'s-Hertogenbosch. De benaming is geen historische term, maar recent gekozen. Die verwijst met een knipoog naar café 't Groene Woud in Liempde, waar de eerste vergadering over de inrichting van dit gebied werd gehouden. Evengoed kunnen alle huidige bossen op leem in het Groene Woud worden gezien als getuigen van een groot oud woud dat in de regio lang standhield. De hele regio is een vlak gebied, dat naast bossen ook halfopen tot open landschappen omvat. U vindt er bossen, moerassen, heiden, vennen, stuifzanden, beken, bolle akkers, graslanden, dreven, houtkanten en landgoederen. Ze maken van het Groene Woud een bijzonder gevarieerde streek met een waardevol cultuurhistorisch erfgoed.

### Biodiversiteit

Het Groene Woud biedt kansen voor een grote biodiversiteit. Er komen namelijk zo-

wel zure zandige als rijkere lemige bodems voor en er is een grote variatie in waterhuishouding, bosstructuur en de hoeveelheid licht die op de bodem valt. Het natte karakter van delen van de regio komt door de aanwezigheid van leem in de bodem. Deze is daardoor moeilijker doorlaatbaar voor water. De aanwezigheid van fossiele slakkenhuisjes zorgt ervoor dat het grondwater dat door de leemlaag wordt geperst, aangerijkt is met kalk. Vooral de soorten die typisch zijn voor de leembossen, zorgen voor een fauna en flora die uniek is voor Nederland. Tegenover de kalkrijke leembossen van bijvoorbeeld het Wijboschbroek en de Scheeken staan de zandige, kalkarme heiden en stuifzanden van de Kampina en de Loonse en Drunense duinen, die doen denken aan De Kempen. De Mortelen is dan weer een overgangszone tussen zure en kalkrijke gebieden.

De regio kent heel wat bosbewonende dier- en plantensoorten, maar er is ook een variatie aan fauna en flora die het meer moet hebben van bosranden, graslanden,





heiden en stuifzanden. Tijdens de ontginning van het woud in de Middeleeuwen namen open plekken toe als gevolg van kappen en beweiding. Er ontstonden in het bos steeds meer percelen met graslanden, akkers en heiden. Tegelijkertijd nam de lengte aan bosrand toe. Dat was in het voordeel van bepaalde soorten. Denk hierbij aan een geheimzinnige zomervogel en superspecialist als de Wespandief, die in de bosrand loert naar wespen in het grasland, om zo goed mogelijk in te kunnen schatten waar zich een wespennest bevindt. Half-natuurlijke graslanden liggen verspreid in de regio. Deze laatste zijn relictten van een uitgestrekt gebied waarin destijds kleinschalige landbouw voorkwam. Jaarlijks gehooide graslandjes omringd door bramenstruwelen herbergen vaak grote aantallen vlinders.

## Groot wild

Een ontmoeting met wild is zonder meer een belevenis. De introductie van het Edelhert in het Groene Woud in 2017, is in dit opzicht zeker toe te juichen. Een andere mooie aanvulling van de zoogdierenfauna is de Das, die de regio heeft weten te bereiken na herintroducties in de buurt van 's-Hertogenbosch en dankzij de ontspanningsmaatregelen. Vanuit het oosten dringt het Wild zwijn steeds verder de regio binnen. Dit dier wroet graag in de bodem en kan daarom een belangrijke rol spelen in het losmaken van een voor bosplanten verstikkende strooisellaag. Tegelijkertijd verspreiden ze zo ook knollen en bollen van bosplanten. Teveel Wilde zwijnen kunnen echter een bedreiging vormen voor grondbroedende vogels, of ze veroorzaken conflicten met de landbouw.

## Nationaal Landschap

In 2004 kwam het Groene Woud in de schijnwerpers te staan met een erkenning als Nationaal Landschap: een gebied met een unieke combinatie van bos, natuur, agrarisch gebied en cultuurhistorie. Het oorspronkelijke idee is de realisatie van een groot samenhangend natuurgebied met daarbinnen een grote mate van zelfre-



Toni Lobbet

gulering. De basis wordt gevormd door relatief grote en dicht bij elkaar gelegen gebieden: Oisterwijkse vennen en bossen, Kampina, De Mortelen, De Scheeken en De Geelders. Ook het Nationaal Park Loonse en Drunense Duinen wordt tot het Groene Woud gerekend. In 2015 is hier een ecoduct geopend zodat de dieren zich kunnen verplaatsen tussen Landgoed Huis ter Heide en de Loonse en Drunense Duinen. De Rugstreeppad, marter, hagedis en koninginnenpage zijn al gesignaleerd als gebruikers van deze veilige dierenoversteekplaats.

## Wandelplezier

Wandelen in dit Nationaal Landschap betekent kans op een uitbundige voorjaarsflora in bossen, met overal vogelgezang, vele vlinders, bloemrijke graslanden, waardevolle populierendreven, uitgestrekte stuifzandlandschappen en een prachtige purperen heide tijdens de zomer. Dit gebied bezit ook een hoge cultuurhistorische waarde, omdat de perceelindeling in bepaalde gebieden niet of nauwelijks is veranderd sinds de middeleeuwse ontginning. Zo is bijvoorbeeld De Mortelen een prachtig gebied om te wandelen. Er lopen veel onverharde paden in dit coulissenlandschap, met op kleine schaal een afwisseling van houtwallen, knobomen, natte graslanden en bossen. Wandelend in deze regio kunt u teruggaan in de tijd en indrukken opdoen van het landschap, de natuur en het grondgebruik van een ver verleden.

# Ontstaan en geschiedenis

*Het klimaat dicteert, de bodem diversifieert (Paul Van der Veken).*

## Wind en smeltwater

Tijdens de jongste IJstijd, pakweg 13.000 tot 30.000 jaar geleden, is het huidige Groene Woud een poolwoestijn met rondvliegend zand dat aanleiding geeft tot uitgestrekte zandruggen met duinvorming, zoals de Midden-Brabantse dekzandrug en de Loonse en Drunense Duinen. Naast enorme hoeveelheden zand, wordt in de regio ook een grote hoeveelheid leem door wind en smeltwater vanuit een drooggevallen Noordzee aangevoerd. Dooiwater stagneert in laagten waarin zich de leem verzamelt. Hierdoor ontstaat tussen Veldhoven, Oirschot en Schijndel een omvangrijke leemplaat. Het natte karakter in dit deel van de regio is in belangrijke mate te danken aan de aanwezigheid van deze leem.

## Atlantisch woud

Omstreeks 12.000 jaar geleden, tijdens de eerste permanent warmere perioden na de jongste IJstijd, neemt de veengroei een aanvang en ontstaan de eerste bossen. Aanvankelijk zijn dit open berkenbossen, die veranderen in dichtere dennen-berkenbossen. Omstreeks 9.000 jaar geleden breidt Hazelaar zich sterk uit, zodat er dennen-hazelaarbossen ontstaan. Tijdens vochtigere, oceanische fasen gaan elzen in de valleien dichte bestanden vormen. Vanaf circa 8.000 jaar geleden ontstaat een zogenaamd Atlantisch woud waarin zowel eiken, hazelaars, berken als lindes het hoofdelement kunnen zijn. Er verschijnen ook steeds meer iepen, essen, populieren, elzen en beuken. Dennen worden verdrongen maar kunnen overleven op enkele plekken. De mensen uit die tijd verzamelen eetbare planten en paddenstoelen. Ze jagen op herten, wilde zwijnen en gevogelte. Ze verblijven vaak in de buurt van water, waar ze ook kunnen vissen. In de bossen leven ook vossen, wilde katten, wolven, beren en marters.



## Zwerflandbouwers

Vanaf iets meer dan 6.000 jaar geleden verschijnen de eerste 'zwerflandbouwers' op het toneel, wat op basis van pollenonderzoek wordt gekemerkt door het voorkomen van graangewassen en lichtminnende ruderales planten als weegbree en ganzevoet. Pakweg duizend jaar later – vanaf het begin van een periode met een warmer klimaat dan tegenwoordig – is er sprake van de eerste permante bewoning op de hogere gronden en langs riviertjes. Op deze plekken maakt het bos plaats voor zowel akkers, graslanden als heide. Tijdens een tweede duinvormingsperiode ontstaan ook nieuwe zandverstuivingen. Vanaf circa 4.000 jaar geleden, wanneer het opnieuw iets kouder wordt, houden de mensen ook steeds meer veed. Akkertjes raken al snel uitgeput en een stevige begrazingsdruk geeft aanleiding tot versnelde heidevorming.

## Granen en hooilanden

Tijdens de Gallo-Romeinse periode neemt het aantal nederzettingen toe en worden er graangewassen verbouwd. Tijdens deze periode is er sprake van het zogeheten Romeins klimaatoptimum, een relatief warme en vochtige periode met een stabiel klimaat. De akkers worden bemest met kalkrijke leem, waardoor ze minder snel uitputten dan voorheen. In beekdalen in de regio ontstaan hooilanden die men laat nabegrazen. Dit alles leidt tot een verdere ontbossing. Het bos verdwijnt echter niet helemaal, omdat het hout voor de boeren van belang is als brandhout, constructiehout en geriefhout. Na de val van het Romeinse rijk in de vijfde eeuw – tijdens de aanvang van een relatief koelere periode – neemt de bevolkingsdichtheid af en kan het bos zich gedurende twee eeuwen opnieuw uitbreiden.

## Middeleeuwse pioniers en warme periode

Vanaf de zevende eeuw leggen de eerste middeleeuwse pioniers hun akkertjes aan. De ontginning laat vele bossen weer verdwijnen om plaats te maken voor boerderijen, graslanden en heide. Omstreeks het einde van de achtste eeuw worden vennetjes uitgeveend waardoor plaatselijk poelen ontstaan met fonteinkruiden. Droogteperiodes veroorzaken dan weer een sterke uitbreiding van struikhei in de vennetjes. Boeren laten hun vee grazen op de heide, langs wegen en in graslanden. Varkens kunnen in bossen naar eikels zoeken. Bomen worden gebruikt als bouwhout en samen met 'turf' (uitgestoken veen) ook als brandstof. Tussen de tiende en de dertiende eeuw stagneert de veengroei, een fenomeen dat samenhangt met de middeleeuwse warme periode. In die tijd groeien in de Nederlanden bijvoorbeeld perziken en kent de wijnbouw een opmerkelijke bloei. Centraal in de regio houdt een groot woud lange tijd stand. Met behulp van toponiemen en oorkonden van vóór 1312, is de perimeter van dit legendarische woud geschat. Het liep van Oirschot en Best – via Liempde, het Woud van Elde en het

Woud tussen Schijndel en Middelrode – in de richting van Vught. Een bos dat de Middeleeuwen vermoedelijk heeft overleefd is het Veldersbosch bij Liempde, waarvan het toponiem 'Velder' in 1368 wordt vermeld als een 'hoeve met bos' in bezit van de heren van Boxtel.

## Potstalsysteem en Kleine Ijstijd

Vanaf de veertiende eeuw ontstaan er doorschapenbegrazingveelheidegebieden. De bemesting via schapen op de vroente, gemeenschappelijke weidegrond hangt samen met het zogenaamde 'potstalsysteem', waarbij afgestoken heideplaggen en heidemaaisel worden vermengd met de mest van op stal gehouden koeien, om te dienen als bemesting van akkers. Dit systeem is typisch voor de Kempen (zie gids *Fauna en Flora van de Kempen*). Rond deze tijd start ook een periode met snellere veengroei, samenhangend met een verkoeling van het klimaat tijdens de zogenaamde 'kleine ijstijd,' een koudere periode die voortduurt tot in de negentiende eeuw. Vergeleken met de echte ijstijden betreft deze kleine ijstijd een relatief kleine daling van de temperatuur, met een duidelijk dieptepunt tijdens het laatste kwart van de zestiende eeuw.



Toni Lobet



## Voorpootrecht en hakhout

Een tekort aan hout leidt tot overmatig kappen van bossen tussen de dertiende en de zestiende eeuw. Toch blijven er plaatselijk bossen bewaard, zoals het Velderbos en Vorst. Hun voortbestaan danken ze mogelijk aan een gebruik als wildpark. De oeverbossen langs de Dommel zijn omstreeks 1450 volledig verdwenen en tot hooiland omgevormd. Belangrijker voor de houtvoorziening in die tijd zijn houtwallen, opgaande bomen bij boerderijen en wegbeplantingen. Tijdens de vijftiende eeuw vaardigt de hertog van Brabant het voorpootrecht uit. Dit is het recht om bomen te planten en te rooien op het stuk grond voor het eigen perceel. Het stimuleert boeren om bomen te planten langs openbare wegen en langs gemeenschappelijke gronden, zoals de heide.

Het hakhout van de houtwallen en houtsingels kent destijds een kapcyclus van vier tot zeven jaar. Meestal gaat het om eikenhout. Dat blijkt ook uit de vele bepalingen over het aanleggen van nieuw hakhout: het begint steeds met het zaaien van eikels. Bij de vermeldingen van elzenhakhout gaat het om beemden, natte gronden dus. Bij de hoeve Schuiteldonk in Nederwetten, die op de rand van het Dommeldal lag, zijn de percelen omgeven door zowel eiken- als elzenhakhout. Wilgen werden geknot en leverden zo ook hakhout, net als de schaarse geknotte eiken en populieren. Ook berken werden als hakhout beheerd.

## Landgoederen, pachthoven en opgaande bomen

Veel van de landgoederen dateren uit de middeleeuwen. Hun eigenaren, veelal van adellijke afkomst, kunnen zich daar van de stank en de drukte van de steden afzonderen. Het bestaan van deze landgoederen is doorgaans gebaseerd op drie bronnen van inkomsten: landbouw, bosbouw en jacht. Citaten uit de vijftiende en zestiende eeuw getuigen van nogal wat opgaande bomen op landgoederen en pachthoven, oplopend tot 1400 eiken op het Landgoed Ten Horinc onder St. Michielsgestel in 1409. Ook normale hoeven hebben opgaande bomen. Voor bouwwerken in de stad 's-Hertogenbosch betrekten men in de vijftiende en zestiende eeuw hout uit een groot deel van de Meierij.

### *De vree*

Vanaf 1500 worden er ook nieuwe bossen aangeplant of ingezaaid. Aanvankelijk met loofbomen als eiken, maar al vanaf de zeventiende eeuw ook met dennen. Samen met het toenemend aantal dennen merken pollenonderzoekers een terugval op van Struikhei. Om te voorkomen dat het jonge hout in de bosaanplantingen zou worden afgevreten door vee, moeten de kopers van hout doornstruiken en andere struiken in de rand laten staan. Dit heet een vree: een natuurlijke omheining rondom een houtperceel. Door hout te buigen, samen te binden en het in elkaar te laten groeien ontstaat een zogenaamde vlechtheg.

## Populierenlandschap en boerenland

Veel eikenbos verdwijnt na de wederopbouw van huizen met houten dakgebinten van tijdens de Tachtigjarige Oorlog (1568-1648) verwoeste dorpen. Vanaf omstreeks 1750 nemen snelgroeiende cultuurvariëteiten van populieren de plaats in van eiken op vochtige en voedselrijke bodems, ten dele langs wegen en perceelsgrenzen maar ook in het bos. Zo ontstaat op de leembodems in bijvoorbeeld Liempde en Schijndel een populierenlandschap. Het hout wordt gebruikt voor de klompenindustrie. Na

1950 is dit hout niet meer nodig en dunt het populierenlandschap uit. Eveneens tijdens de achttiende eeuw wordt opnieuw een poging gedaan om woeste gronden te ontginnen tot landbouwgebied, maar dit lukt niet door een tekort aan betaalbare meststoffen. Pas als rond 1900 de kunstmest betaalbaar is, worden vele heiden en dennenbossen omgezet in boerenland.

## Opnieuw dennen

Tijdens de negentiende en twintigste eeuw breidt het bosareaal opnieuw uit. Vooral op de zandige koppen en in de heide plant men opnieuw dennen aan die men oogst om gehoor te geven aan de vraag naar hout voor stutten in de mijnen. Om de kans van slagen van de bosaanplantingen te verhogen, past men bodembewerking en bemesting toe. Na de landbouwcrisis op het einde van de negentiende eeuw is ook een belangrijk deel van de landbouwgebieden bebost of spontaan dichtgegroeid.

## Greppels en rabatten

In het begin van de twintigste eeuw begint men moerasbossen zoals de Geelders te ontwateren met behulp van een afwisseling van greppels en rabatten (ophogingen). Een dergelijk systeem doet de watervoorraad in de zandige bodem op de leem flink afnemen tijdens de zomer. Zo kan men eiken, populieren en naaldbomen als Douglassparren en lorken op rabatten aanplanten. Door de huidige klimaatverandering met toenemende zomerdroogte wordt het minder nodig om het gebied te ontwateren. Het vasthouden van water is juist van groot belang.

## Verzuring en klimaatopwarming

Tijdens de twintigste eeuw vindt er een sterke verzuring plaats ten gevolge van zure neerslag en stikstofdepositie door toegenomen industrie, verkeer en intensieve veeteelt. Bovendien maakt de open haard plaats voor kachels op kolen, gas of stookolie. Dit toegenomen verbruik van fossiele brandstoffen in zowel fabrieken, huizen als autoverkeer resulteert in een toege-

nomen uitstoot van broeikasgassen, wat samenhangt met een wereldwijde klimaatopwarming. In Nederland is deze opwarming sinds 1950 echter twee keer zo snel verlopen als het wereldwijde gemiddelde.

## Behoud van houtwallen en relicten van biodiversiteit

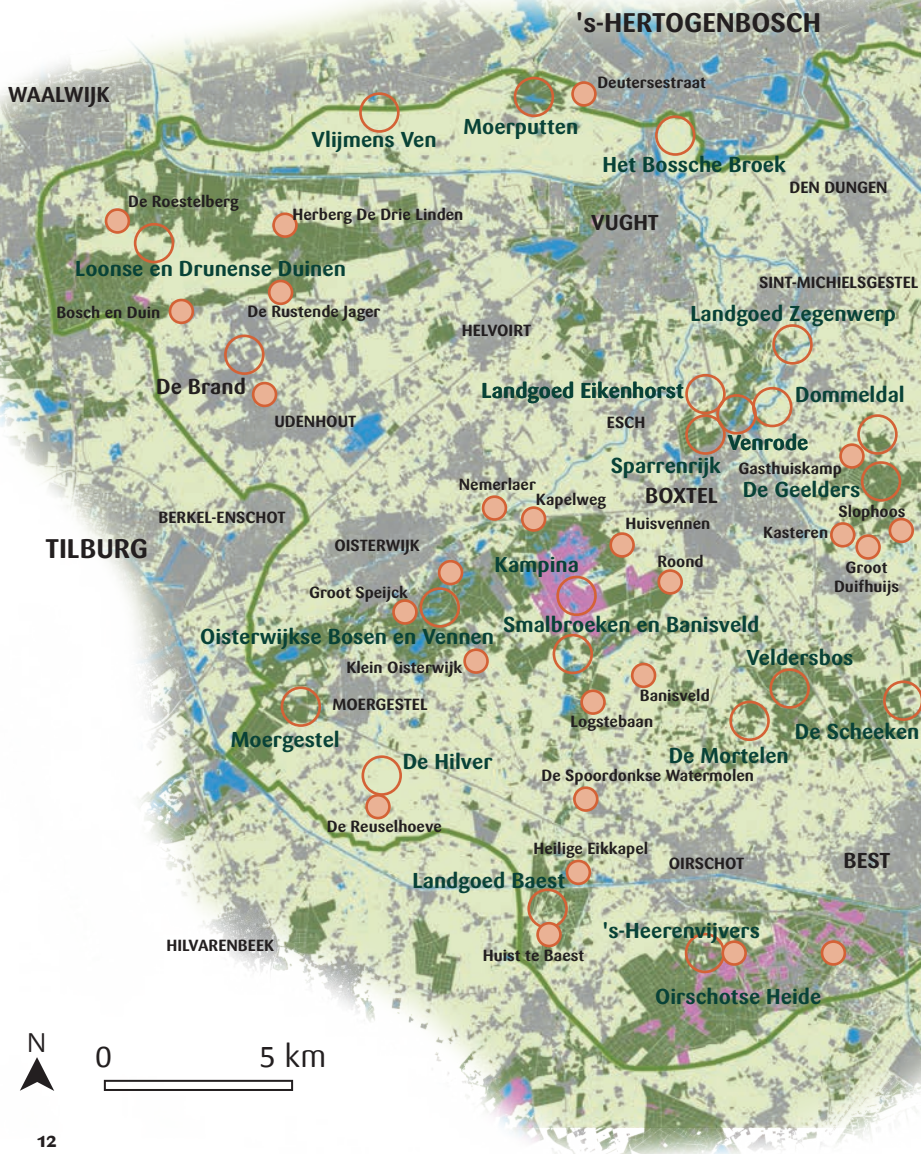
Vanaf de twintigste eeuw heeft de leerlooiërij niet langer eikenschors nodig en men gebruikt steeds vaker steenkool of stookolie als brandstof. De behoefte aan hout neemt af. Dat samen met het vervangen van de heggen door prikkeldraad en de ruilverkaveling, leidt tot het verdwijnen van vele houtwallen. Gelukkig zijn er in het Groene Woud verschillende bewaard gebleven, onder meer in de Mortelen, de Geelders en het Veldersbosch. Daarnaast zijn er in de huidige bossen ook nog oude boskernen te vinden met typische oud-bossoorten als Dalkruid, Fladderiep en Eenbes. In bepaalde graslanden floreren nog steeds Brede orchis, Blauwe knoop en Grote pimpernel. Op de heide, zoals in de Kampina, vinden we nog altijd Kleine zonnedauw, Moeraswolfsklauw en Moerashertshooi (zie de verschillende leefgebieden p. 18-27).



Toni Llobet

## Het Groene Woud in kaart

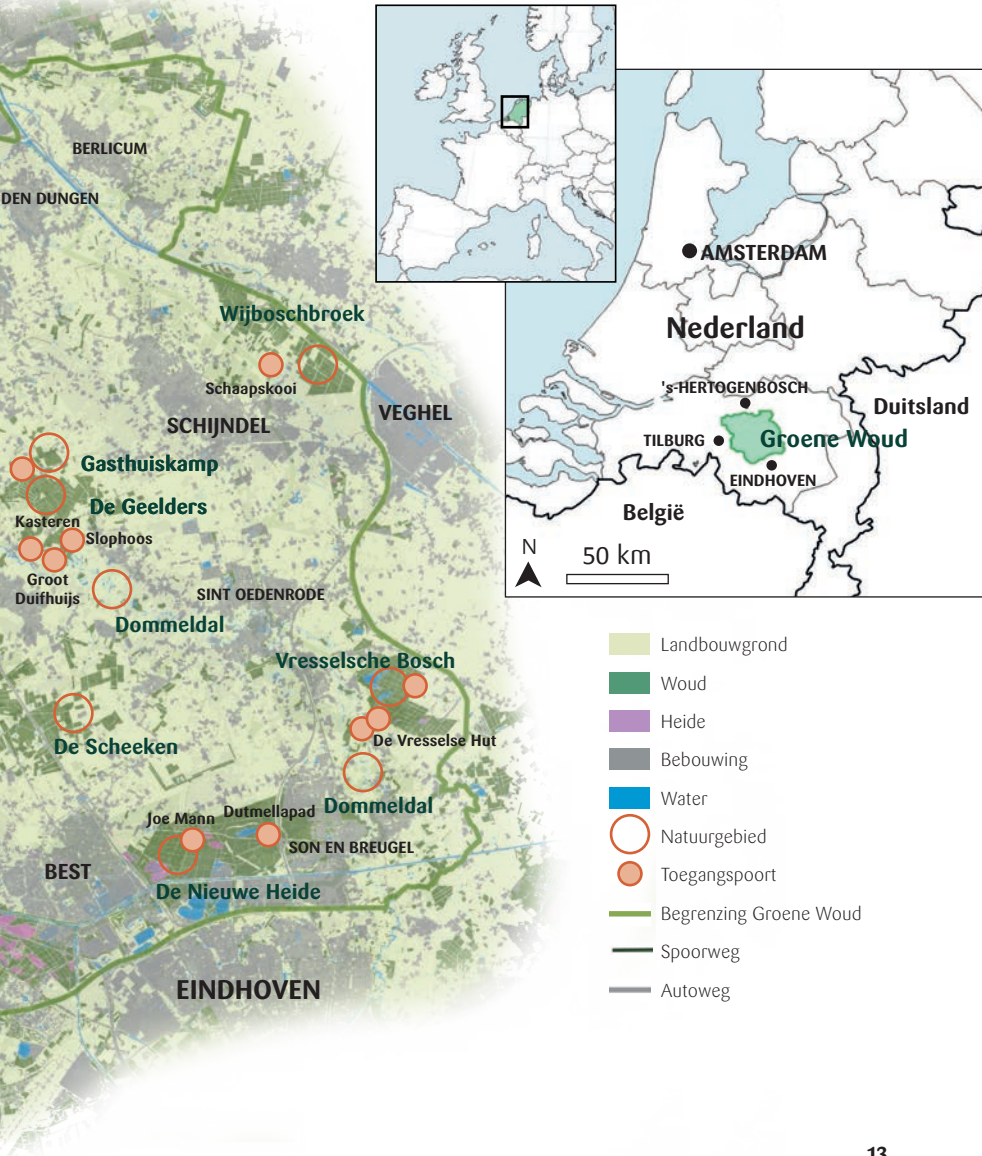
Het Groene Woud is een uitgestrekt landschap van bijna 60.000 hectare in het zuidoosten van Nederland, gelegen tussen de steden 's-Hertogenbosch, Eindhoven en Tilburg. Het is een bijzonder divers gebied waarin zowel lemige en zandige, natte en droge, als open, half-open en gesloten leefgebieden voorkomen.



In deze regio regent het tijdens alle maanden van het jaar en er valt gemiddeld op een jaar tijd ongeveer 800 mm neerslag. De gemiddelde jaartemperatuur bedraagt er ongeveer 11°C. De afstand tot de matigende invloed van de zee is hier evenwel iets groter dan in de meer westelijk gele-

gen delen van Nederland. Als gevolg hiervan zijn de temperatuurextremen in deze regio wat groter.

Het Groene Woud is goed bereikbaar met trein, bus, fiets of wagen. Zowel vanuit de omliggende steden als vanuit de gemeente Boxtel.



## Wandelgebieden en bezoekerscentra

Deze gids helpt de gebruiker om de variatie in het landschap te herkennen en om de naam van de bijzondere soorten die er in verscholen zitten te bepalen. Hieronder vindt u nuttige aanwijzingen om uw verkenning van het Groene Woud te starten.



### 1. Het Dommeldal

De Dommel is een prachtig riviertje dat Noord-Brabant doorkruist van de Kempen tot in het Groene Woud. De Dommel begint op de Donderslagsche Heide in België en verenigt zich in Den Bosch met de Aa tot de Dieze, die uitmondt in de Maas. Het Dommeldal is op veel plaatsen te bezoeken, zoals tussen Boxtel en Sint Oedenrode. In de vallei zijn er vele mooie beemden (natte graslanden) en bosjes. Verder van de beek af liggen bolle akkers, die al eeuwen als landbouwgrond in gebruik zijn. In Liempde ligt het Groot Duijfhuis, een boerderij met herenkamer en vrijstaande duiventoren uit 1661. Vanaf dit punt vertrekken verschillende wandelroutes. Startpunt voor een andere mooie wandeling is de parkeerplaats Dommelbeemden en Moerkuilen.

Adressen: Hoevedreef 2, Liempde; Parkeerplaats Dommelbeemden en Moerkuilen, Lieshoutsedijk in Sint-Oedenrode.



### 2. De Mortelen

Landschapsreservaat tussen Boxtel, Sint-Oedenrode, Best en Oirschot met een kleinschalige afwisseling van bos, akkers, weilanden en houtwallen. Het is een ontginningslandschap dat in de loop van de twaalfde eeuw door collectieve ontginning van bos tot heide en akkers ontstond aan de rand van akkerdorpen. De naam 'mortelen' duidt op weke, zachte grond, die u terugziet in de bodem die hier veel leem bevat. De Mortelen en het nabijgelegen gebied De Scheeken liggen in het hart van het

Groene Woud en vormen samen het grootste landschapsreservaat van Noord-Brabant. Deze leembossen zijn in het voorjaar extra bijzonder vanwege hun flora.

Adres: Parkeerplaats "De Schutskuil". Hoek Oude Grintweg - Van Coehoornweg, Oirschot.



### 3. Landgoed Nemerlaer

De naam Landgoed Nemerlaer is een samenvoeging van laer (een open plek in het bos) en Nemer, die een beek is die door het landgoed stroomt. Vooral het noordelijke deel heeft nog een duidelijk landgoedkarakter, met als opvallendste element Kasteel Nemerlaer. Verder vindt u er stromend water, bos, heide en moeras. In 1831 wordt dit landgoed gekocht door baron Van den Bogaerde van Terbrugge. Achter de voormalige kasteelboerderij ligt een hoogstamboomgaard. De oude binnenplaats van het kasteelcomplex wordt gedomineerd door een omvangrijke linde van tweehonderd jaar oud.

Het **Bezoekerscentrum BallonAIRpoort** ligt dicht bij de Belverse Akkers en Landgoed Nemerlaer. Hier vindt u fiets- en wandelroutekaarten van het Groene Woud en een oplaadpunt voor elektrische fietsen. Daarnaast kunt u er een ballonvaart boeken om het Groene Woud vanuit de lucht te bekijken.

Adres: Roonsestraat 20 - Haaren Bereikbaarheid: buslijn 140 (Den Bosch Via Oisterwijk) vertrekt aan het treinstation Tilburg Centraal en stopt aan de halte 'Haaren, Haarendijk'.





#### 4. Het Bossche Broek

Het Bossche Broek bevindt zich vlakbij het middeleeuwse centrum van 's-Hertogenbosch. Nergens in Nederland ligt een natuurgebied zo dicht bij het centrum van een stad. De moerasgronden vormen vroeger een natuurlijk verdedigingswerk. Vanwege deze grote militaire en strategische betekenis is het gebied zo goed als onaangetast gebleven. Het gebied omvat weilanden, wateren, rietkragen, graslanden en voedselarme hooilanden. Vlakbij het centrum van 's-Hertogenbosch bevindt zich het **Bezoekerscentrum Bastionder**. Dit is het laatste bastion dat aan de vesting van de stad werd toegevoegd. Dit bezoekerscentrum vertelt het verhaal over de krijgsgeschiedenis en het landschap van Het Groene Woud. Het biedt tevens een spectaculair uitzicht op en een vertrekpunt voor een tocht naar het Bossche Broek.

Adres: Bastion Oranje 1-'s-Hertogenbosch.

Bereikbaarheid: het Bastion bevindt zich op 15 minuten wandelen van het treinstation van 's-Hertogenbosch.



#### 5. Het Wijboschbroek

Het Wijboschbroek is een natuurgebied van 150 hectare ten noorden van Schijndel. Het is een natte natuurparel, waar de leemhoudende voedselrijke bodem van het bos geschikt is voor een unieke bosflora. Na de ontbossing wordt dit gebied in de negentiende eeuw cultuurgrond met beemden (hooilanden). In de twintigste eeuw verandert het weer in bos met voornamelijk populieren. Dankzij het goed afbrekende, niet verzurende bladstrooisel van de populier, heeft de populierenteelt een rijke bosfauna en -flora in stand gehouden.

In het gebied bevindt zich de Schaapskooi Schijndel, die een schaapskudde herbergt.

**Bezoekerscentrum Winery & Herbs** biedt informatie over Wijboschbroek en de Geelders. Op een kampeer- en wijnboerderij kunt u met tent, caravan of camper heerlijk genieten van de rust, de wijngaard, de kruidentuin, de lokale wijn en de omgeving.

Adres: Boxtelseweg 23, Schijndel.

Bereikbaarheid: deze locatie bevindt zich op een half uurtje wandelen van het treinstation van Oisterwijk. In het station zijn ook fietsen te huur.



#### 6. De Geelders

Ten oosten van Boxtel en ten noorden van Liempde liggen de Geelders. Het gebied is alleszins een belangrijk nat leembosgebied. Daarnaast bestaat het uit populierenbosjes, graslanden, heidevelden, akkers en hakhoutwallen. In het noordoosten van de Geelders stroomt de Beekse Waterloop die uitmondt in de Dommel. Al in de zeventiende eeuw wordt het gebied door kartuizers (monniken) gebruikt als productiebos met eikenhakhout. Net als andere leembossen zijn ook deze bossen in het voorjaar bijzonder doordat de bosbodem dan grotendeels bedekt is met bosanemonen. In kwijnende bomen zijn er talrijke holten ontstaan die een schuil- of broedplaats bieden aan bosuilen of steenmarters. De Geelders herbergt belangrijke populaties van Houtsnip en Wespendif. Er zijn twee wandelroutes in het gebied; startpunt: Winery and Herbs (zie nr 5).



#### 7. Oisterwijkse Bossen en Vennen

De Oisterwijkse bossen en vennen liggen ten zuiden van Oisterwijk, aan weerszijden van de weg naar Oirschot.